



T. C
Derince Kaymakamlığı
İlçe Milli Eğitim Müdürlüğü
Cumhuriyet İlkokulu

2024-2028

STRATEJİK PLANI





“Milli Eğitim'in gayesi; memlekete ahlâklı, karakterli, cumhuriyetçi, inkılâpçı, olumlu, atılgan, başladığı işleri başarabilecek kabiliyette, dürüst, düşünceli, iradeli, hayatta rastlayacağı engelleri aşmaya kudretli, karakter sahibi genç yetiştirmektir. Bunun için de öğretim programları ve sistemleri ona göre düzenlenmelidir. (1923)”

Mustafa Kemal ATATÜRK

A handwritten signature of Mustafa Kemal Atatürk in black ink, written in a cursive style.

İSTİKLAL MARŞI



Korkma! Sönmez bu şafaklarda yüzen al sancak,
Sönmeden yurdumun üstünde tüten en son ocak.
O benim milletimin yıldızıdır, parlayacak;
O benimdir, o benim milletimindir ancak.

Çatma, kurban olayım, çehreni ey nazlı hilal!
Kahraman ırkıma bir gül; ne bu şiddet, bu celal?
Sana olmaz dökülen kanlarımız sonra helal...
Hakkıdır, Hakk'a tapan milletimin istiklal.

Ben ezelden beridir hür yaşadım, hür yaşarım,
Hangi çılgın bana zincir vuracakmış? Şaşarım.
Kükremiş sel gibiyim, bendimi çiğner, aşarım,
Yırtarım dağları, enginlere sığmam, taşarım.

Garbın afakını sarmışsa çelik zırhlı duvar,
Benim iman dolu göğsüm gibi serhaddim var.
Ulusun, korkma! Nasıl böyle bir imanı boğar,
"Medeniyet" dediğin tek dişi kalmış canavar?

Arkadaş! Yurduma alçakları uğratma sakın,
Siper et gövdeni, dursun bu hayâsızca akın.
Doğacaktır sana vadettiği günler Hakk'ın,
Kim bilir, belki yarın belki yarından da yakın.

Bastığın yerleri "toprak" diyerek geçme, tanı,
Düşün altındaki binlerce kefensiz yatanı.
Sen şehit oğlusun, incitme, yazıktır atanı,
Verme, dünyaları alsan da bu cennet vatanı.

Kim bu cennet vatanın uğruna olmaz ki feda?
Şüheda fışkıracak, toprağı sıksan şüheda.
Canı, cananı, bütün varımı alsın da Hüda,
Etmesin tek vatanımdan beni dünyada cüda.

Ruhumun senden İlahî, şudur ancak emeli:
Değmesin mabedimin göğsüne namahrem eli.
Bu ezanlar, ki şehadetleri dinin temeli,
Ebedî, yurdumun üstünde benim inlemeli.

O zaman vecdile bin secde eder, varsa taşım,
Her cerihamdan, İlahî, boşanıp kanlı yaşım,
Fışkırır ruhumücerret gibi yerden naaşım,
O zaman yükselerek arşa değer belki başım.

Dalgalan sen de şafaklar gibi ey şanlı hilal!
Olsun artık dökülen kanlarımın hepsi helal.
Ebediyen sana yok, ırkıma yok izmihlal.
Hakkıdır, hür yaşamış bayrağımın hürriyet;
Hakkıdır, Hakk'a tapan milletimin istiklal.

Mehmet Akif ERSOY

ATATÜRK'ÜN GENÇLİĞE HİTABESİ

Ey Türk Gençliği!

Birinci vazifen, Türk istiklâlini, Türk Cumhuriyetini, ilelebet, muhafaza ve müdafaa etmektir.

Mevcudiyetinin ve istikbalinin yegâne temeli budur. Bu temel, senin, en kıymetli hazinendir. İstikbalde dahi, seni bu hazineden mahrum etmek isteyecek, dahilî ve haricî bedhahların olacaktır. Bir gün, İstiklâl ve Cumhuriyeti müdafaa mecburiyetine düşersen, vazifeye atılmak için, içinde bulunacağın vaziyetin imkân ve şerâitini düşünmeyeceksin! Bu imkân ve şerâit, çok nâmûsait bir mahiyette tezahür edebilir. İstiklâl ve Cumhuriyetine kastedecek düşmanlar, bütün dünyada emsali görülmemiş bir galibiyetin mümessili olabilirler. Cebren ve hile ile aziz vatanın, bütün kaleleri zaptedilmiş, bütün tersanelerine girilmiş, bütün orduları dağıtılmış ve memleketin her köşesi bilfiil işgal edilmiş olabilir. Bütün bu şerâitten daha elîm ve daha vahim olmak üzere, memleketin dahilinde, iktidara sahip olanlar gaflet ve dalâlet ve hattâ hıyanet içinde bulunabilirler. Hattâ bu iktidar sahipleri şahsî menfaatlerini, müstevlilerin siyasi emelleriyle tevhit edebilirler. Millet, fakr ü zaruret içinde harap ve bîtap düşmüş olabilir.

Ey Türk istikbalinin evlâdı! İşte, bu ahval ve şerâit içinde dahi, vazifen; Türk İstiklâl ve Cumhuriyetini kurtarmaktır! Muhtaç olduğun kudret, damarlarındaki asil kanda mevcuttur!

Mustafa Kemal ATATÜRK 20 Ekim 1927

H. Atatürk

Okul/Kurum Bilgileri

İLİ	: KOCAELİ	İLÇESİ	: DERİNCE
Adres:	Çenedağ Mahallesi Tezler Sokak No: 50 Derince/Kocaeli	Coğrafi Konum(lin k)	<a href="https://maps.app.goo.gl/wdbTmAfh
aZN5n4xy8">https://maps.app.goo.gl/wdbTmAfh aZN5n4xy8
Telefon Numarası:	0 262 223 39 19	Faks Numarası:	-
e- PostaA dresi:	708191@meb.k12.tr	Web sayfası adresi:	<a href="https://derincecumhuriyetilkokulu.
meb.k12.tr/">https://derincecumhuriyetilkokulu. meb.k12.tr/
Kuru mKod u:	708191	Öğretim Şekli:	Tam Gün / Normal Eğitim





SUNUŞ

Çok hızlı gelişen, değişen teknolojilerle bilginin değişim süreci de hızla değişmiş ve başarı için sistemli ve planlı bir çalışmayı kaçınılmaz kılmıştır. Sürekli değişen ve gelişen ortamlarda çağın gerekleri ile uyumlu bir eğitim öğretim anlayışını sistematik bir şekilde devam ettirebilmemiz, belirlediğimiz stratejileri en etkin şekilde uygulayabilmemiz ile mümkün olacaktır. Başarılı olmak da iyi bir planlama ve bu planın etkin bir şekilde uygulanmasına bağlıdır.

Kapsamlı ve özgün bir çalışmanın sonucu hazırlanan Stratejik Plan okulumuzun çağa uyumu ve gelişimi açısından tespit edilen ve ulaşılması gereken hedeflerin yönünü doğrultusunu ve tercihlerini kapsamaktadır. Katılımcı bir anlayış ile oluşturulan Stratejik Plânın, okulumuzun eğitim yapısının daha da güçlendirilmesinde bir rehber olarak kullanılması amaçlanmaktadır.

Belirlenen stratejik amaçlar doğrultusunda hedefler güncellenmiş ve okulumuzun 2024-2028 yıllarına ait stratejik plânı hazırlanmıştır.

Bu planlama; 5018 sayılı Kamu Mali Yönetimi ve Kontrol Kanunu gereği, Kamu kurumlarında stratejik planlamanın yapılması gerekliliği esasına dayanarak hazırlanmıştır. Zoru hemen başarırız, imkânsız başarmak zaman alır.

Okulumuza ait bu planın hazırlanmasında her türlü özveriye gösteren ve sürecin tamamlanmasına katkıda bulunan idarecilerimize, stratejik planlama ekiplerimize, İlçe Milli Eğitim Müdürlüğümüz Strateji Geliştirme Bölümü çalışanlarına teşekkür ediyor, bu plânın başarıyla uygulanması ile okulumuzun başarısının daha da artacağına inanıyor, tüm personelimize başarılar diliyorum.

Ufuk Işık ŞANAL
Cumhuriyet İlkokulu Müdürü

İÇİNDEKİLER

SUNUŞ.....	6
İÇİNDEKİLER.....	7
TABLolar LİSTESİ.....	8
ŞEKİLLER LİSTESİ	9
1. GİRİŞ VE STRATEJİK PLANIN HAZIRLIK SÜRECİ.....	10
1.1 Strateji Geliştirme Kurulu ve Stratejik Plan Ekibi	11
1.2 Planlama Süreci	11
2. DURUM ANALİZİ	13
2.1 Kurumsal Tarihçe.....	14
2.2 Uygulanmakta Olan Stratejik Planın Değerlendirilmesi	15
2.3 Mevzuat Analizi.....	17
2.4 Üst Politika Belgeleri Analizi	18
2.5 Faaliyet Alanları ile Ürün/Hizmetlerin Belirlenmesi	18
2.6 Paydaş Analizi	20
2.7 Kuruluş İçi Analiz	24
2.7.1 Teşkilat Şeması	25
2.7.2 İnsan Kaynakları	26
2.7.3 Teknolojik Düzey	30
2.7.4 Mali Kaynaklar	31
2.7.5 İstatistiki Veriler.....	32
2.8 Çevre Analizi (PESTLE).....	37
2.9 Güçlü ve Zayıf Yönler ile Fırsatlar ve Tehditler (GZFT) Analizi.....	39
2.10 Tespit ve İhtiyaçların Belirlenmesi	42
3. GELECEĞE BAKIŞ	45
3.1 Misyon.....	46
3.2 Vizyon	46
3.3 Temel Değerler	47
3.4 Amaç, Hedef ve Performans Göstergesi ile Stratejiler	47
4. MALİYETLENDİRME	55
5. İZLEME VE DEĞERLENDİRME.....	57

TABLO DİZİNİ:**SAYFA**

Tablo 1: Strateji Geliştirme Kurulu ve Stratejik Plan Ekibi Tablosu	11
Tablo 2- Mevzuat Analizi	17
Tablo 3: Üst Politika Belgeleri Analizi	18
Tablo 4: Faaliyet Alanı - Ürün/Hizmet Listesi	19
Tablo 5: Paydaş Sınıflandırma ve Önceliklendirme Tablosu	20
Tablo 6 : Kurum İçi Analiz Tablosu	24
Tablo 7: Okulda Oluşturulan Birimler	25
Tablo 8: Çalışanların Görev Dağılımı	27
Tablo 9: İdari Personelin Hizmet Süresine İlişkin Bilgiler	28
Tablo 10: Öğretmenlerin Hizmet Süreleri (Yıl İtibarıyla)	28
Tablo 11: Kurumdaki Mevcut Hizmetli/ Memur Sayısı	28
Tablo 12: Okul Rehberlik Hizmetleri	29
Tablo 13: Teknolojik Araç-Gereç Durumu	30
Tablo 14: Fiziki Mekan Durumu	30
Tablo 15: Kaynak Tablosu	31
Tablo 16: Gelir-Gider Tablosu	32
Tablo 17: Temel Bilgiler Tablosu	32
Tablo 18: Çalışan Bilgiler Tablosu	33
Tablo 19: Okul Yerleşkesine İlişkin Bilgiler	33
Tablo 20: Sınıf ve Öğrenci Sayıları Tablosu	33
Tablo 21 : Yıllara Göre Öğrenci Sayıları Tablosu	33
Tablo 22: Sosyal Kulüp Tablosu	36
Tablo 23: PESTLE Analiz Tablosu	38
Tablo 24: GZFT Listesi	40
Tablo 25: Tespit ve İhtiyaçlar	34
Tablo 26: Amaç, Hedef, Gösterge ve Stratejilere İlişkin Tablolar	48
Tablo 27: Tahmini Maliyetler (TL)	44

ŞEKİLLER DİZİNİ:	SAYFA
Şekil 1: Stratejik Oluşum Şeması	12
Şekil 2: Öğrenci Anketi Sonuçları	21
Şekil 3: Öğretmen Anketi Sonuçları	22
Şekil 4: Veli Anketi Sonuçları	23
Şekil 5: Teşkilat Şeması	25
Şekil 6 : İzleme ve Değerlendirme Şeması	59

1.BÖLÜM

GİRİŞ VE STRATEJİK PLANIN HAZIRLIK SÜRECİ



1. GİRİŞ VE STRATEJİK PLANIN HAZIRLIK SÜRECİ

1.1 Strateji Geliştirme Kurulu ve Stratejik Plan Ekibi

Stratejik Planlama çalışmaları, Millî Eğitim Bakanlığı Strateji Geliştirme Başkanlığının 2022-21 Sayılı Genelgesi gereğince başlatılmıştır.

Strateji Geliştirme Kurulu : Okul müdürünün başkanlığında, bir okul müdür yardımcısı, iki öğretmen ve okul/aile birliği başkanı olmak üzere 5 kişiden oluşan üst kurul kurulur.

Stratejik Plan Ekibi : Okul müdürü tarafından görevlendirilen ve üst kurul üyesi olmayan müdür yardımcısı başkanlığında, belirlenen öğretmenler ve gönüllü velilerden oluşur.

Tablo 1. Strateji Geliştirme Kurulu ve Stratejik Plan Ekibi Tablosu

Strateji Geliştirme Kurulu Bilgileri		Stratejik Plan Ekibi Bilgileri	
Adı Soyadı	Ünvanı	Adı Soyadı	Ünvanı
Ufuk Işık ŞANAL	Okul Müdürü	Kamil SEZER	Müdür Yardımcısı
Kamil SEZER	Müdür Yrd.	Nadire TOPÇU	Rehber Öğretmen
Gülşen ÖNDER	Öğretmen	Hasan İKİZ	Sınıf Öğretmeni
Burcu KAYA	Öğretmen	Tuğba UTKU	İngilizce Öğr.
Serap ASLAN	OAB Başkanı	Burcu YILDIRIM	OAB Üyesi

1.2 Planlama Süreci

2024-2028 dönemi stratejik plan hazırlanma süreci Strateji Geliştirme Kurulu ve Stratejik Plan Ekibi'nin oluşturulması ile başlamıştır. Ekip tarafından oluşturulan çalışma takvimi kapsamında ilk aşamada durum analizi çalışmaları yapılmış ve durum analizi aşamasında, paydaşlarımızın plan sürecine aktif katılımını sağlamak üzere paydaş anketi, toplantı ve görüşmeler yapılmıştır. Durum analizinin ardından geleceğe yönelim bölümüne geçilerek okulumuzun/kurumumuzun amaç, hedef, gösterge ve stratejileri belirlenmiştir.

Ülkemizde planlama ile ilgili 1927 yılından beri yürürlükte olan 1050 sayılı Muhasebe-i Umumiye Kanunu 10 Aralık 2003'de kamuda yeni yapılanma süreci içerisinde bütün kamu kurum ve kuruluşlarının stratejik planlarını yapabilmelerini sağlayan 5018 sayılı Kamu Mali Yönetimi ve Kontrol Kanunu'yla değiştirilmiştir.

Bu kanun 2006 yılı bütçesinden başlayarak uygulanmaya başlanmıştır. Kamu Yönetimi

Reformu kapsamında alınan, Yüksek Planlama Kurulu kararlarında ve 5018 sayılı Kamu Mali Yönetimi ve Kontrol Kanunu'nda, kamu kuruluşlarının stratejik planlarını hazırlamaları ve gelecek dönemlerde kuruluş bütçelerini bu planda öngörülen kuruluş misyonu, vizyonu, amaç ve hedefleri ile uyumlu olacak biçimde performans programlarına dayalı olarak oluşturması gerektiği hükme bağlanmıştır.

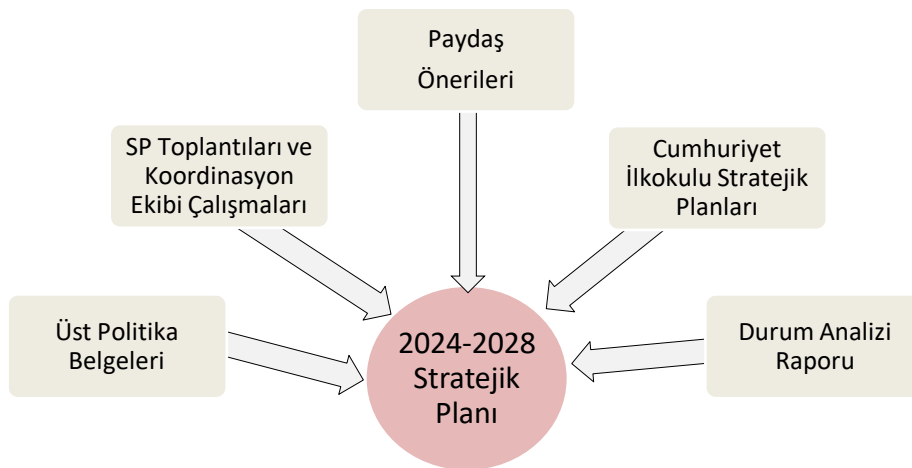
Stratejik Plan ,kamu yönetimlerinin orta ve uzun vadeli amaçlarını, temel ilke ve politikalarını, hedef ve önceliklerini, performans ölçütlerini, bunlara ulaşmak için izlenecek yöntemler ile kaynak dağılımlarını içeren plandır.(DPT, 2006).

2024-2028 dönemi stratejik planının hazırlanması sürecinin temel aşamaları; kurul ve ekiplerin oluşturulması, çalışma takviminin hazırlanması, uygulanacak yöntemlerin ve yapılacak çalışmaların belirlenmesi şeklindedir.

Okulumuzun 2024-2028 dönemlerini kapsayan stratejik plan hazırlık aşaması, strateji geliştirme kurulunun ve stratejik plan ekibinin oluşturulması ile başlamıştır. Ekip üyeleri bir araya gelerek çalışma takvimini oluşturulmuş, görev dağılımı yapılmıştır. Okulumuzun 2024-2028 yıllarını kapsayan stratejik planında yer alan amaçlar ve hedefler değerlendirilmiş, hedefler doğrultusunda performans göstergeleri ve stratejiler belirlenmiştir. Üst politika belgeleri incelenmiş, paydaş analizleri yapılmış ve çıkan sonuçlara göre alınabilecek tedbirler ortaya konmuş, PESTLE Analizi sonucunda kurumun GZFT Analizi ortaya çıkarılmış ve tespit edilen sorun ve gelişim alanları ile ilgili olarak yeni eğitim politikaları belirlenmiştir.

Planlama sürecine aktif katılımını sağlamak üzere paydaş anketi, toplantı ve görüşmeler yapılmıştır.

STRATEJİK PLAN OLUŞUM ŞEMASI



Şekil 1. Stratejik Oluşum Şeması

:

2.BÖLÜM

DURUM ANALİZİ



2. DURUM ANALİZİ

Stratejik planlama sürecinin ilk adımı olan durum analizi, okulumuzun/kurumumuzun “neredeyiz?” sorusuna cevap vermektedir. Okulumuzun/kurumumuzun geleceğe yönelik amaç, hedef ve stratejiler geliştirebilmesi için öncelikle mevcut durumda hangi kaynaklara sahip olduğu ya da hangi yönlerinin eksik olduğu ayrıca, okulumuzun/kurumumuzun kontrolü dışındaki olumlu ya da olumsuz gelişmelerin neler olduğu değerlendirilmiştir. Dolayısıyla bu analiz, okulumuzun/kurumumuzun kendisini ve çevresini daha iyi tanımasına yardımcı olacak ve stratejik planın sonraki aşamalarından daha sağlıklı sonuçlar elde edilmesini sağlayacaktır. Durum analizi bölümünde, aşağıdaki hususlarla ilgili analiz ve değerlendirmeler yapılmıştır;

- Kurumsal tarihçe
- Uygulanmakta olan planın değerlendirilmesi
- Mevzuat analizi
- Üst politika belgelerinin analizi
- Faaliyet alanları ile ürün ve hizmetlerin belirlenmesi
- Paydaş analizi
- Kuruluş içi analiz
- Dış çevre analizi (Politik, ekonomik, sosyal, teknolojik, yasal ve çevresel analiz)
- Güçlü ve zayıf yönler ile fırsatlar ve tehditler (GZFT) analizi
- Tespit ve ihtiyaçların belirlenmesi

2.1 Kurumsal Tarihçe

Cumhuriyet İlköğretim Okulu 1955-1956 Eğitim Öğretim yılını Cevat ABBAS Köşk'ünde Eğitim Öğretime başlamıştır.

Cevat ABBAS Köşk'ünün depremde hasar görmesi nedeni ile okulun öğrencileri Turgut Reis İlkokulu'na nakledilmiştir. Daha sonra Milli Eğitim Bakanlığı ve yöre halkının katkısı ile kendi binası yapılarak 1958-1959 Eğitim Öğretim yılında 2. Okul adı altında Eğitim Öğretimini sürdürmüştür. 1960 yılından itibaren Cumhuriyet İlkokulu adını alarak o zamanın en büyük binasına sahip olan örnek bir eğitim kurumu olarak faaliyetini sürdürmüştür.

1989-1990 Eğitim Öğretim yılında ilk defa Anasınıfı açılmıştır. 1994-1995 Eğitim Öğretim yılında İlköğretim okuluna dönüştürülerek Cumhuriyet İlköğretim Okulu adını almıştır.

17 Ağustos 1999 depreminde Okul binası ağır hasar görmüş ve bilahare yıkılmıştır. 1999-2000 Eğitim Öğretim yılında Turgut Reis İlköğretim Okulunda geçici olarak Eğitim Öğretim görmüş, şu andaki mevcut binası hazine arazisi üzerine "Hür ve Kabul Edilmiş Masonlar Büyük Locası Derneği" tarafından yaptırılarak Milli Eğitim Bakanlığına devredilerek, Nisan 2001 yılında Eğitim Öğretime başlanmıştır.

Okulumuzun batı istikametinde hazine arazisi üzerine "Hür ve Kabul Edilmiş Masonlar Büyük Locası Derneği" tarafından yaptırılarak öğrencilerimizin hizmetine sunulan Kapalı spor salonu bulunmaktadır.

Okulumuz Kocaeli İli Derince İlçesine bağlı Çenedağ mahallesi Tezler Sokak No: 50 adresinde; 19KII.D pafta, 2667 ada 59 nolu parsel üzerine arsa alanı 3767 m2 olarak kurulmuştur.

Arsası	3767 m2
Bina Yerleşim Alanı	840 m2
Kapalı Alan	3360 m2
Açık Alan	2500 m2

2.2 Uygulanmakta Olan Stratejik Planın Değerlendirilmesi

MEB Strateji Geliştirme Başkanlığının yayınladığı 2010/14 sayılı genelge ile İlçe Milli Eğitim Müdürlüklerinin stratejik plan yapmaları zorunlu hale getirilmiştir. Bu genelge doğrultusunda stratejik planlama ekibi kurulmuş, 2019–2023 yıllarını kapsayan stratejik planını hazırlamış ve yayınlamıştır.

2019-2023 Stratejik Planı Mevcut Durum Analizi Raporu, Stratejik Plan Kitabı ve Performans Programı kitapçığı olmak üzere 3 kitaptan oluşmaktadır. Stratejik Plan Hazırlık Süreci Durum Analizi, Geleceğe Yönelim, Maliyetlendirme, İzleme Ve Değerlendirme, olmak üzere 5 bölümden oluşmaktadır.

Mevcut planda Durum Analizi, Paydaş Analizi, Yükümlülükler Ve Mevzuat Analizi, Kurum İçi Ve Dışı Analiz, Üst Politika Belgeleri ,GZFT(SWOT)Analizi, kullanılmıştır. 2019-2023 Stratejik Planı Yasal Yükümlükler Ve Mevzuat Analizi bölümü 652 sayılı Millî Eğitim Bakanlığının Teşkilat ve Görevleri Hakkında Kanun Hükmünde Kararname esaslarına göre belirlenmiştir. 2019-2023 Stratejik Planı Okulun Tarihçesi, Okulun Mevcut Durumu, Paydaş Analizi,GZFT Analizi, Misyonumuz, Vizyonumuz, Temel Değerlerimiz, Eğitim ve Öğretime Erişim, Eğitim ve Öğretimde Kalitenin Arttırılması, Kurumsal Kapasite, Güvenlik,olmak üzere 11 faaliyet alanında gruplanmıştır.

2019-2023 stratejik planımız, Okul Müdürü Ufuk Işık ŞANAL başkanlığında görevli öğretmenlerimizin katılımıyla yapılan toplantılarda değerlendirilmiştir. 2019-2023 stratejik planımızla birlikte hesap verilebilirlik anlayışı ile kaynakların etkili, ekonomik ve verimli bir şekilde elde edilmesi ve kullanılması sağlanmış stratejik yönetim anlayışı kurum kültürü olarak benimsenmiştir. Planlama, çalışmaları izleme, değerlendirme ve denetleme süreçleri önem kazanmıştır.

Değerlendirmelerimiz sonucunda, hedef göstergelerimize etki eden önemli gelişmeler yaşandığını gözlemledik. Bu gelişmeler, planlarımızın bazı alanlarda başarısızlığa neden olmasına yol açtı. Özellikle şu anahtar konuları vurgulayabiliriz:

Pandemi Süreci: COVID-19 pandemisi, eğitim alanında büyük zorluklar yarattı. Dünya genelinde okulların kapanması veya sınırlı katılımı açık kalması, öğrenciler üzerinde olumsuz etkilere yol açtı.

Okul Kapanmaları: COVID-19 pandemisi nedeniyle birçok ülkede okullar geçici olarak kapatılmış veya çevrimiçi eğitime geçilmiştir. Bu, öğrencilerin fiziksel olarak okula katılamamaları anlamına gelir.

Çevrimiçi Eğitim Uygulamaları: Pandemi sırasında öğrenciler, öğretmenler ve eğitim kurumları, çevrimiçi eğitim platformlarına daha fazla bağımlı hale gelmiştir.

Öğrenci Başarısındaki Dalgalanmalar: Pandemi nedeniyle öğrenci başarısı ve öğrenci notları dünya genelinde dalgalanmıştır. Online eğitim, öğrencilerin motivasyonunu ve öğrenme süreçlerini etkilemiştir.

Öğrenci Devamsızlığı: Okulların kapanması veya karışık eğitim modelleri, öğrenci devamsızlığı sorunlarına yol açmıştır. Bazı öğrenciler, çevrimiçi eğitime erişimde sorun yaşamıştır.

Bu faktörler, hedeflerimize ulaşma konusunda karşılaştığımız zorlukların altını çizmektedir. Bu nedenle, yeni plan döneminde bu zorlukların üstesinden gelmeyi ve daha etkili bir eğitim ortamı oluşturmayı hedeflemekteyiz.

2.3 Mevzuat Analizi

Tablo 2. Mevzuat Analizi Tablosu

Yasal Yükümlülük	Dayanak	Tespitler	İhtiyaçlar
<ul style="list-style-type: none"> Okulumuz “Dayanak” başlığı altında sıralanan Kanun, Kanun Hükmünde Kararname, Tüzük, Genelge ve Yönetmeliklerdeki ilgili hükümleri yerine getirmek “Eğitim-öğretim hizmetleri, insan kaynaklarının gelişimi, halkla ilişkiler, stratejik plan hazırlama, stratejik plan izleme-değerlendirme süreci iş ve işlemleri” faaliyetlerini yürütmek. Resmi kurum ve kuruluşlar, sivil toplum kuruluşları ve özel sektörle mevzuat hükümlerine aykırı olmamak ve faaliyet alanlarını kapsamak koşuluyla protokoller ve diğer işbirliği çalışmalarını yürütmek Ortaokul öğrencilerinin okula kayıt, sınıf geçme, devam-devamsızlık, sosyal sorumluluk çalışmaları vb. iş ve işlemleri 	<ul style="list-style-type: none"> T.C. Anayasası 1739 Sayılı Millî Eğitim Temel Kanunu 652 Sayılı MEB Teşkilat ve Görevleri Hakkındaki Kanun Hükmünde Kararname 222 Sayılı Millî Eğitim Temel Kanunu (Kabul No: 5.1.1961, RG: 12.01.1961 / 10705-Son Ek ve Değişiklikler: Kanun No: 12.11.2003/ 5002, RG: 21.11.2003 657 Sayılı Devlet Memurları Kanunu 5442 Sayılı İl İdaresi Kanunu 3308 Sayılı Mesleki Eğitim Kanunu 439 Sayılı Ek Ders Kanunu 4306 Sayılı Zorunlu İlköğretim ve Eğitim Kanunu 5018 sayılı Kamu Mali Yönetimi ve Kontrol Kanunu MEB Personel Mevzuat Bülteni Taşıma Yoluyla Eğitime Erişim Yönetmeliği MEB Millî Eğitim Müdürlükleri Yönetmeliği (22175 Sayılı RG Yayınlanan) Millî Eğitim Bakanlığı Rehberlik ve Psikolojik Danışma Hizmetleri Yönetmeliği 04.12.2012/202358 Sayı İl İlçe MEM'nün Teşkilatlanması 43 Nolu Genelge 26 Şubat 2018 tarihinde yayımlanan Kamu İdarelerinde Stratejik Planlamaya İlişkin Usul ve Esaslar Hakkındaki Yönetmelik Okul Öncesi Eğitim ve İlköğretim Kurumları Yönetmeliği Sosyal Etkinlikler Yönetmeliği MEB Eğitim Kurulları ve Zümreleri Yönergesi 	<ul style="list-style-type: none"> Müdürlüğümüzün hizmetlerini mevzuattaki hükümlere uygun olarak yürütmektedir. Diğer kurumlarla işbirliği gerektiren çalışmalarda, gerek tabi olduğumuz mevzuat gerekse diğer kurumların mevzuatları arasında uyumsuzluk ortaya çıkabilmektedir. Tabi olduğumuz mevzuatın kapsamı, Müdürlüğümüzün yetkilerini çeşitlendirmekle birlikte sınırlamaktadır. Kurumsal kültürümüz, mevzuatta sık yaşanan değişikliklere hazırlıklı olmasına rağmen öğrenci ve velilerimizden oluşan paydaşlarımız, yeni ve farklı çalışmalara uyuma direnç göstermektedir. Mevzuat itibarıyla öğrenci velilerinin eğitim faaliyetlerine müdahale alanını sınırlandıran herhangi bir mekanizma bulunmamaktadır. 	<ul style="list-style-type: none"> Diğer kurumlarla işbirliğinde, yetki alanının genişletilmesi Mevzuat itibarıyla Okul Müdürlerinin yetkilerinin artırılması Eğitim uygulamaları konusunda ulusal düzeyde tanıtım çalışmaları yaparak öğrenci ve velilerinin bilgilendirilmesi Mevzuatta ihtiyaç duyulan değişikliklerde “yenileme” çalışmaları yerine “güncelleme” çalışmalarına yer verilmesi Öğrenci velilerinin eğitim faaliyetlerine müdahale alanlarının sınırlandırılması için yasal tedbirlerin alınması Mevzuatın, çalışanların kendilerini güvende hissedebileceği şekilde yeniden düzenlenmesi

2.4 Üst Politika Belgeleri Analizi

Üst politika belgeleri;

- 12. Kalkınma Planı
- Cumhurbaşkanlığı Programı,
- Orta Vadeli Program,
- Cumhurbaşkanlığı Yıllık Programı,
- Millî Eğitim Bakanlığı Stratejik Planı,
- İl Millî Eğitim Müdürlüğü Stratejik Planı,
- İlçe Millî Eğitim Müdürlüğü Stratejik Planı

Tablo 3. Üst Politika Belgeleri Analizi Tablosu

Üst Politika Belgesi	İlgili Bölüm/Referans	Verilen Görevler/İhtiyaçlar
Kalkınma Planları	Önerilen Planlar	Hedef ve Stratejilerin belirlenmesi
Orta Vadeli Mali Planlar	Tümü	Bütçe çalışmaları.
Milli Eğitim Şura Kararları	Tümü	Amaç, hedef, gösterge ve stratejilerin belirlenmesi.
MEB Stratejik Planı	Tümü	MEB Politikaları Konusunda Taşra Teşkilatına Rehberlik
Kocaeli MEM Stratejik Planı	Tümü	Amaç, hedef, gösterge ve stratejilerin belirlenmesi
Derince MEM Stratejik Planı	Tümü	Amaç, hedef, gösterge ve stratejilerin belirlenmesi

2.5 Faaliyet Alanları ile Ürün/Hizmetlerin Belirlenmesi

Okulumuzda öğrencilerimizin kayıt, nakil, devam-devamsızlık, not, öğrenim belgesi düzenleme işlemleri e-okul yönetim bilgi sistemi üzerinden yapılmaktadır.

Öğretmenlerimizin özlük, derece-kademe, terfi, hizmet içi eğitim, maaş ve ek ders işlemleri mebbis ve kbs sistemleri üzerinden yapılmaktadır. Okulumuzun mali işlemleri ilgili yönetmeliklere uygun olarak yapılmaktadır.

Okulumuzun rehberlik anlayışı sadece öğrenci odaklı değildir . Rehberlik Servisi tarafından öğrenci ve velilere yönelik seminerler düzenlemekte, çeşitli anket ve envanterler uygulamaktadır. Düzenli olarak veli görüşmeleri yapılmaktadır. Okulumuzda davranış problemi gözlemlenen sınıf ve öğrenciler güdülenerek olumlu davranış kazanmalarını sağlamak amaçlanmaktadır.

Tablo 4. Faaliyet Alanlar/Ürün ve Hizmetler Tablosu

Faaliyet Alanı	Ürün/Hizmetler
Öğretim-egitim faaliyetleri	Öğrenci İşleri <ul style="list-style-type: none"> • Kayıt- Nakil işleri • Devam-devamsızlık • Sınıf geçme • Sınav hizmetleri • Burs hizmetleri • Bir Üst Öğrenime Geçiş İşlemleri • Öğrenci başarısının değerlendirilmesi • Ders Programları-Ders Dağıtım İşleri • Öğrencilere yönelik her türlü belgenin düzenlenmesi • Öğrenci sağlığı ve güvenliği
Rehberlik faaliyetleri	<ul style="list-style-type: none"> • Öğrencilere rehberlik yapmak • Velilere rehberlik etmek • Rehberlik faaliyetlerini yürütmek
Sosyal faaliyetler	<ul style="list-style-type: none"> • Çeşitli Sosyal Etkinlikler • Öğrenci Gezileri • Öğretmenler Sosyal Etkinlikleri • Bayramlar-Belirli Gün ve Haftalarla İlgili törenler • İlgi ve yeteneklere göre yönlendirme
Sportif faaliyetler	<ul style="list-style-type: none"> • Çeşitli Spor Etkinlikleri – Müsabakalar • İlgi ve yeteneklere göre yönlendirme • Yarışmalar düzenlenmesi ve katılım sağlanması
Kültürel ve sanatsal faaliyetler	<ul style="list-style-type: none"> • Çeşitli Kültürel ve Sanatsal Etkinlikler • İlgi ve yeteneklere göre yönlendirme
İnsan kaynakları faaliyetleri (mesleki gelişim faaliyetleri, personel etkinlikleri...)	<ul style="list-style-type: none"> • Merkezi/Mahalli hizmet içi kurs/seminerlere katılım • Eğitim içerikli toplantılar • Kurum içi ve kurum dışı personel etkinlikleri
Okul aile birliği faaliyetleri	<ul style="list-style-type: none"> • İş birliği • Toplantılar • İhtiyaçların ve sorun alanlarının belirlenmesi • İhtiyaçların giderilmesi
Öğrencilere yönelik faaliyetler	<ul style="list-style-type: none"> • Okul içi ve okul dışı faaliyetler
Ölçme değerlendirme faaliyetleri	<ul style="list-style-type: none"> • İlköğretim Kurumları Yönetmeliği Ölçme ve Değerlendirme bölümünde belirtilen uygulamaların yapılması.
Öğrenme ortamlarına yönelik faaliyetler	<ul style="list-style-type: none"> • Fiziki koşulların iyileştirilmesi • Derslik başına düşen öğrenci sayıları • Öğretmenlerin mesleki gelişimleri
Ders dışı faaliyetler	<ul style="list-style-type: none"> • Okul dışı öğrenme ortamları • Ders dışı etkinlikler • Okul-aile iş birlikleri

2.6 Paydaş Analizi

Paydaş analizi kapsamında, öncelikle paydaşlar belirlenerek iç ve dış paydaş olarak tasnif edilmiştir. Katılımcılığı artırmak ve paydaş görüşlerini plana yansıtılabilmek amacıyla anket uygulaması, mülakat, atölye çalışması ve toplantılardan yararlanılmıştır.

Tablo 5. Paydaş Sınıflandırma ve Önceliklendirme Tablosu

PAYDAŞLAR	İÇ PAYDAŞ	DIŞ PAYDAŞ	ÖNCELİĞİ (5 Yüksek Öncelik -1 Düşük Öncelik)
Millî Eğitim Bakanlığı		*	5
Valilik		*	5
Kocaeli Millî Eğitim Müdürlüğü		*	5
Kaymakamlık		*	5
İlçe Millî Eğitim Müdürlüğü		*	5
Öğretmenler	*		5
Öğrenciler	*		5
Veliler		*	5
Okul Aile Birliği	*		5
Diğer çalışanlar	*		5
Kocaeli Üniversitesi		*	5
Kocaeli Büyükşehir Belediyesi		*	5
Derince Belediyesi		*	5
Güvenlik Güçleri (Emniyet, Jandarma)		*	5
Muhtarlık		*	5
Sivil Toplum Kuruluşları		*	4
Diğer Okul/Kurumlar		*	4
Eğitim Sendikalar		*	5
Türk Telekom İl Müdürlüğü		*	4
Mal Müdürlüğü		*	5
İlçe Toplum Sağlığı Merkezi		*	5

Paydaş anketlerine ilişkin ortaya çıkan temel sonuçlar şu şekildedir:

Öğrenci Anketi Sonuçları:

SIRA	MADDELER	KATILMA DERECEŚİ			
		Katılıyorum	Kısmen Katılıyorum	Katılmıyorum	Kısmen Katılmıyorum
1	İhtiyaç duyduğumda okul çalışanlarıyla rahatlıkla görüşebiliyorum.	75	21	2	2
2	Okul müdürü ile ihtiyaç duyduğumda rahatlıkla konuşabiliyorum.	82	13	4	1
3	Okulun rehberlik servisinden yeterince yararlanabiliyorum.	71	18	7	4
4	Okula ilettiğimiz öneri ve isteklerimiz dikkate alınır.	59	29	7	5
5	Okulda kendimi güvende hissediyorum.	79	17	3	1
6	Okulda öğrencilerle ilgili alınan kararlarda bizlerin görüşleri alınır.	50	36	9	5
7	Öğretmenler yeniliğe açık olarak derslerin işlenişinde çeşitli yöntemler kullanmaktadır.	67	27	3	3
8	Derslerde konuya göre uygun araç gereçler kullanılmaktadır.	81	15	2	2
9	Teneffüslerde ihtiyaçlarımı giderebiliyorum.	73	22	3	2
10	Okulun içi ve dışı temizdir.	39	32	18	11
11	Okulun binası ve diğer fiziki mekânlar yeterlidir.	39	33	22	6
12	Okulumuzda yeterli miktarda sanatsal ve kültürel faaliyetler düzenlenmektedir.	48	33	13	6

Not: Katılma derecesinde ifade edilen sayılar yüzdelerdir.

Şekil 2. Öğrenci Anketi Sonuçları

Öğretmen Anketi Sonuçları:

SIRA	MADDELER	KATILMA DERECEŚİ			
		Katılıyorum	Kısmen Katılıyorum	Katılmıyorum	Kısmen Katılmıyorum
1	Okulumuzda alınan kararlar, çalışanların katılımıyla alınır.	41	59	0	0
2	Kurumdaki tüm duyurular çalışanlara zamanında iletilir.	100	0	0	0
3	Her türlü ödüllendirmede adil olma, tarafsızlık ve objektiflik esastır.	65	23	12	0
4	Kendimi, okulun değerli bir üyesi olarak görürüm.	47	41	6	6
5	Çalıştığım okul bana kendimi geliştirme imkânı tanımaktadır	47	53	0	0
6	Okul, teknik araç ve gereç yönünden yeterli donanıma sahiptir.	24	60	16	0
7	Okulda çalışanlara yönelik sosyal ve kültürel faaliyetler düzenlenir.	53	24	18	5
8	Okulda öğretmenler arasında ayrım yapılmamaktadır	47	41	12	0
9	Okulumuzda yerelde ve toplum üzerinde olumlu etki bırakacak çalışmalar yapmaktadır.	65	29	6	0
10	Yöneticilerimiz, yaratıcı ve yenilikçi düşüncelerin üretilmesini teşvik etmektedir.	47	41	12	0
11	Yöneticiler, okulun vizyonunu, stratejilerini, iyileştirmeye açık alanlarını vs. çalışanlarla paylaşır.	65	30	5	0
12	Okulumuzda sadece öğretmenlerin kullanımına tahsis edilmiş yerler yeterlidir.	53	35	12	0
13	Alanıma ilişkin yenilik ve gelişmeleri takip eder ve kendimi güncellerim.	94	6	0	0

Şekil 3. Öğretmen Anketi Sonuçları

Not: Katılma derecesinde ifade edilen sayılar yüzdelerdir.

Veli Anketi Sonuçları:

SIRA	MADDELER	KATILMA DERECESESİ			
		Katılıyorum	Kısmen Katılıyorum	Katılmıyorum	Kısmen Katılmıyorum
1	İhtiyaç duyduğumda okul çalışanlarıyla rahatlıkla görüşebiliyorum.	82	14	2	2
2	Bizi ilgilendiren okul duyurularını zamanında öğreniyorum.	79	16	4	1
3	Öğrencimle ilgili konularda okulda rehberlik hizmeti alabiliyorum.	71	19	7	3
4	Okula ilettiğim istek ve şikayetlerim dikkate alınıyor.	54	33	5	8
5	Öğretmenler yeniliğe açık olarak derslerin işlenişinde çeşitli yöntemler kullanmaktadır.	78	18	2	2
6	Okulda yabancı kişilere karşı güvenlik önlemleri alınmaktadır.	78	16	4	2
7	Okulda bizleri ilgilendiren kararlarda görüşlerimiz dikkate alınır.	62	29	6	3
8	E-Okul Veli Bilgilendirme Sistemi ile okulun internet sayfasını düzenli olarak takip ediyorum.	74	17	6	3
9	Çocuğumun okulunu sevdiğini ve öğretmenleriyle iyi anlaştığını düşünüyorum.	87	8	1	4
10	Okul, teknik araç ve gereç yönünden yeterli donanıma sahiptir.	39	42	15	4
11	Okul her zaman temiz ve bakımlıdır.	36	41	13	10
12	Okulun binası ve diğer fiziki mekanlar yeterlidir.	43	37	15	5
13	Okulumuzda yeterli miktarda sanatsal ve kültürel faaliyetler düzenlenmektedir.	43	40	13	4

Not: Katılma derecesinde ifade edilen sayılar yüzdelik ifadelerdir.

Şekil 4. Veli Anketi Sonuçları

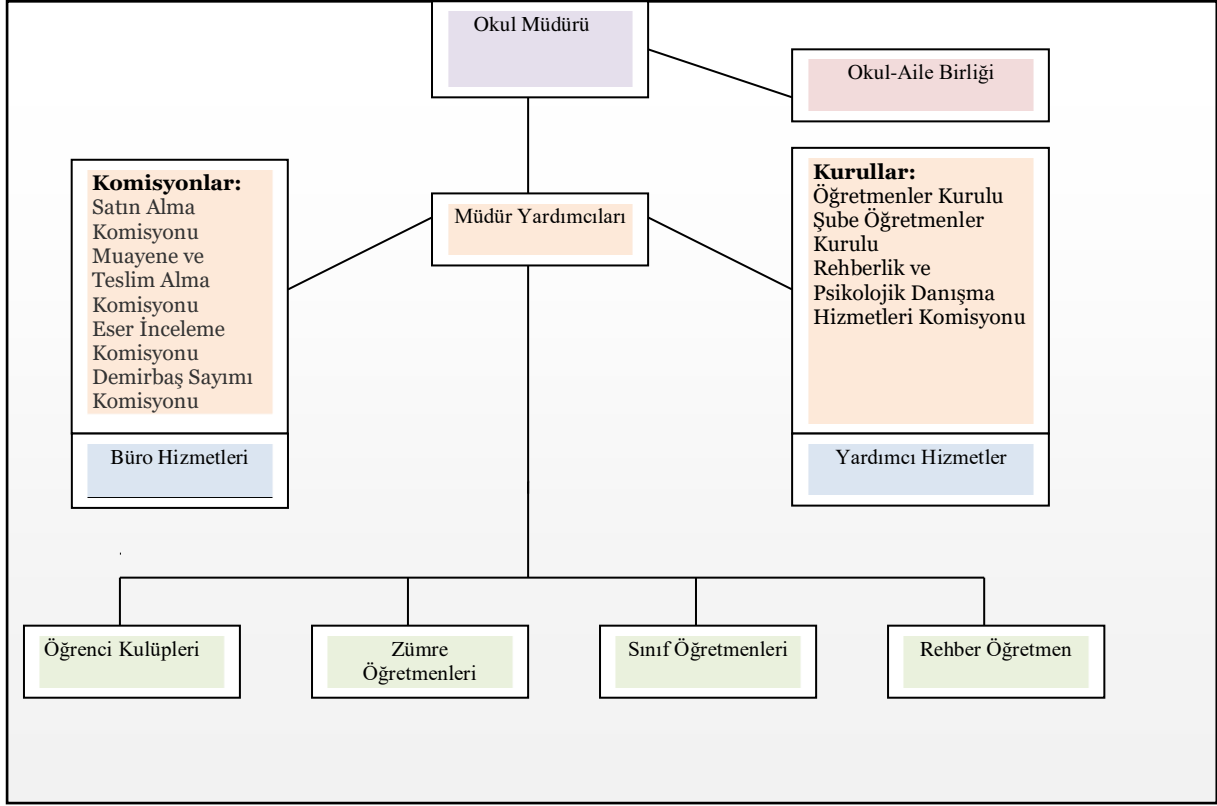
2.7 Kuruluş İçi Analiz

Bu bölümde; teşkilat yapısı, insan kaynaklarının yetkinlik düzeyi, kurum kültürü, teknoloji ve bilişim altyapısı, fiziki ve mali kaynaklara ilişkin analizlere yer verilmiştir.

Tablo 6. Kurum İçi Analiz Tablosu

Okul/Kurum İçi	Analiz İçerik Tablosu
Öğrenci sayıları	Sınıf kademeleri, meslek alan dalları, kaynaştırma öğrencileri, yabancı uyruklu öğrenciler gibi demografik özelliklere dair detaylı sınıflandırmaları kapsamalıdır. e-Okul kayıtları kullanılarak hazırlanabilir.
Akademik başarı verileri	e-Okul kayıtları kullanılarak erişim sağlanabilir.
Sosyal-kültürel-bilimsel ve sportif başarı verileri	Belirtilen alanlarda yarışma ödülleri ya da lisansları olan öğrencilere dair sayısal verileri kapsamalıdır.
Öğrenme stilleri envanteri	Okul rehberlik servisi tarafından uygulanmaktadır. Devam-devamsızlık verileri e-Okul kayıtları kullanılarak erişim sağlanabilir. Aynı
Devam-devamsızlık verileri	e-Okul kayıtları kullanılarak erişim sağlanabilir. Aynı zamanda okul rehberlik servisi tarafından devamsızlık nedenleri anketi uygulanarak detaylı bir analiz gerçekleştirilmesi önerilmektedir.
Okul disiplinini etkileyen faktörler anketi	Okul rehberlik servisi tarafından uygulanmaktadır.
İnsan kaynakları verileri	İdareci, öğretmen ve destek personeline dair sayısal veriler, lisans ya da yüksek lisans programlarından mezuniyet durumlarını da kapsamalıdır.
Öğretmenlerin hizmet içi eğitime katılma oranları	MEBBİS verileri kullanılarak erişim sağlanabilir.
Öğrenme ortamı verileri	Okulun fiziki yapısına (ana ve ek binalar, kapalı spor salonu vb.) ve öğrenme ortamlarına (sınıf sayısı, laboratuvar ve kütüphane vb.) dair verileri içermelidir.
Okul/kurum ortamını değerlendirme anketi	Okul rehberlik servisi tarafından uygulanmaktadır.

2.7.1 Teşkilat Şeması



Şekil 5. Teşkilat Şeması

OKULDA OLUŞTURULAN BİRİMLER

Tablo 7. Okulda Oluşturulan Birimler

Görevler	Görevle İlgili bölüm, birim, kurul/komisyon	Görevle İlgili işbirliği(paydaşlar)	Hedef Kitle
Okul ve aile iş birliğini sağlamak, okula maddi kaynak oluşturmak	Okul Aile Birliği	Okul yönetimi, öğretmen ve diğer çalışanlar	Öğrenci
Eğitim-öğretimin planlanması ve yönetim ile ilgili en üst karar alma organı	Öğretmenler Kurulu	Okul Yönetimi, Öğretmenler	Öğrenci
Satın alma ile ilgili işlemler	Satın Alma Komisyonu	Okul Yönetimi	-
Öğrenci sosyal ve kişilik hizmetlerinin planlanması ve geliştirilmesi	Psikolojik Danışma ve Rehberlik Hizmetleri Yürütme Komisyonu	Rehberlik Servisi, Sınıf Rehber Öğretmenleri, Okul Yönetimi	Öğrenci
Sosyal etkinliklerin planlanması ve uygulanması	Sosyal Etkinlikler Kurulu	Okul Yönetimi, Okul Aile Birliği	Öğrenci

2.7.2 İnsan Kaynakları

Bu bölümde; okulumuz personeline ilişkin nicel veriler ile personelin sahip olduğu niteliklerin analizi yapılmıştır.

Okul/kurumda çalışanlar ve görevleri belirlenir. Ayrıca;

- Kurumun sahip olduğu toplam norm kadro sayısı,
- Çalışan toplam personel sayısı,
- İhtiyaç duyulan branşlar ve ihtiyaç sayısı,
- Buna bağlı olarak yapılan istihdam sayısı,
- Personelin nasıl atandığı,
- Varsa geçici personelin alındığı kaynağı,
- Kadrosu olmayıp da sözleşmeli çalıştırılan personelin sayısı,
- Eğitim düzeyi, gönüllü olarak aldığı diğer görevler,
- Okul/kuruma son -en az- iki yılda gelen giden personel sayısı mümkün ise neden okul/kurumdan tayin istedikleri,
- Ortalama okulda çalışma yılı,
- Ortalama hizmet içi eğitim saati,
- Çalışana verilen ödül ve ceza sayısı gibi hususlar tablo hâlinde düzenlenebilir.
- Okul/kurumda çalışan yönetici, öğretmen, diğer personelin görevlerinin neler olduğu belirlenmelidir.

Tablo 8. Çalışanların Görev Dağılımı

Çalışanın Ünvanı	Görevleri
Okul /Kurum Müdürü	<ol style="list-style-type: none">1. Ders okutmak2. Kanun, tüzük, yönetmelik, yönerge, program ve emirlere uygun olarak görevlerini yürütmeye,3. Okulu düzene koyar, Denetler.4. Okulun amaçlarına uygun olarak yönetilmesinden, değerlendirilmesinden ve geliştirmesinden sorumludur.5. Okul müdürü, görev tanımında belirtilen diğer görevleri de yapar.
Müdür Yardımcısı	<ol style="list-style-type: none">1. Ders okutur.2. Müdürün olmadığı zamanlarda müdüre vekâlet eder3. Okulun her türlü eğitim-öğretim, yönetim, öğrenci, personel, tahakkuk, ayniyat, yazışma, sosyal etkinlikler, yatılılık, bursluluk, güvenlik, beslenme, bakım, nöbet, koruma, temizlik, düzen, halkla ilişkiler gibi işleriyle ilgili olarak okul müdürü tarafından verilen görevleri yapar.4. Müdür yardımcıları, görev tanımında belirtilen diğer görevleri de yapar.
Öğretmenler	<ol style="list-style-type: none">1. İlköğretim okullarında dersler sınıf veya branş öğretmenleri tarafından okutulur.2. Öğretmenler, kendilerine verilen sınıfın veya şubenin derslerini, programda belirtilen esaslara göre plânlamak, okutmak, bunlarla ilgili uygulama ve deneyleri yapmak, ders dışında okulun eğitim-öğretim ve yönetim işlerine etkin bir biçimde katılmak ve bu konularda kanun, yönetmelik ve emirlerde belirtilen görevleri yerine getirmekle yükümlüdürler.3. Sınıf öğretmenleri, okuttukları sınıfı bir üst sınıfta da okuturlar.4. İlköğretim okullarının 4'üncü ve 5'inci sınıflarında özel bilgi, beceri ve yetenek isteyen; beden eğitimi, müzik, görsel sanatlar, din kültürü ve ahlâk bilgisi, yabancı dil ve bilgisayar dersleri branş öğretmenlerince okutulur.5. Derslerini branş öğretmeni okutan sınıf öğretmeni, bu ders saatlerinde yönetimce verilen eğitim-öğretim görevlerini yapar.6. Okulun bina ve tesisleri ile öğrenci mevcudu, yatılı-gündüzlü, normal veya ikili öğretim gibi durumları göz önünde bulundurularak okul müdürlüğüne düzenlenen nöbet çizelgesine göre öğretmenlerin, normal öğretim yapan okullarda gün süresince, ikili öğretim yapan okullarda ise kendi devresinde nöbet tutmaları sağlanır.7. Yönetici ve öğretmenler; Resmî Gazete, Tebliğler Dergisi, genelge ve duyurulardan elektronik ortamda yayımlananları Bakanlığın web sayfasından takip eder.8. Elektronik ortamda yayımlanmayanları ise okur, ilgili yeri imzalar ve uygularlar.9. Öğretmenler dersleri ile ilgili araç-gereç, laboratuvar ve işliklerdeki eşyayı, okul kütüphanesindeki kitapları korur ve iyi kullanılmasını sağlarlar.
Yardımcı Hizmetler Personeli	<ol style="list-style-type: none">1. Yardımcı hizmetler sınıfı personeli, okul yönetimince yapılacak plânlama ve iş bölümüne göre her türlü yazı ve dosyayı dağıtmak ve toplamak,2. Başvuru sahiplerini karşılamak ve yol göstermek,3. Hizmet yerlerini temizlemek, Aydınlatmak ve ısıtma yerlerinde çalışmak,4. Okula getirilen ve çıkarılan her türlü araç-gereç ve malzeme ile eşyayı taşıma ve yerleştirme işlerini yapmakla yükümlüdürler.

Tablo 9. İdari Personelin Hizmet Süresine İlişkin Bilgiler

Hizmet Süreleri	2024 Yıl İtibarıyla	
	Kişi Sayısı	%
1-4 Yıl	0	0
5-6 Yıl	0	0
7-10 Yıl	0	0
10.....Üzeri	2	100

Tablo 10. Öğretmenlerin Hizmet Süreleri (Yıl İtibarıyla)

Hizmet Süreleri	Branşı	Kadın	Erkek	Toplam
1-3 Yıl	Sınıf Öğretmeni	0	0	0
4-6 Yıl	Sınıf Öğretmeni	0	0	0
7-10 Yıl	Sınıf Öğretmeni	3	0	3
11-15 Yıl	İngilizce Öğretmeni	1	0	1
11-15 Yıl	Sınıf Öğretmeni	1	1	2
16-20	Sınıf Öğretmeni	3	1	4
20 ve üzeri	Sınıf Öğretmeni	3	3	6

Tablo 11. Kurumdaki Mevcut Hizmetli/ Memur Sayısı

	Görevi	Erkek	Kadın	Eğitim Durumu	Toplam
1	Hizmetli	0	1	Lise	1

Tablo 12. Okul/kurum Rehberlik Hizmetleri

Mevcut Kapasite				Mevcut Kapasite Kullanımı ve Performans					
Psikolojik Danışman Norm Sayısı	Görev Yapan Psikolojik Danışman Sayısı	İhtiyaç Duyulan Psikolojik Danışman Sayısı	Görüşme Odası Sayısı	Danışmanlık Hizmeti Alan			Rehberlik Hizmetleri ile İlgili Düzenlenen Eğitim/Paylaşım Toplantısı vb. Faaliyet Sayısı		
				Öğrenci Sayısı	Öğretmen Sayısı	Veli Sayısı	Öğretmenlere Yönelik	Öğrencilere Yönelik	Velilere Yönelik
1	1	0	1	476	20	440	17	27	8

2.7.3 Teknolojik Düzey

Okulumuzun teknolojik altyapısı ve teknolojiyi kullanabilme düzeyine ilişkin analizi yapılmıştır.

Tablo 13. Teknolojik Araç-Gereç Durumu

Araç-Gereçler	Mevcut Durum	İhtiyaç
Fotokopi Makinesi	3	1
Lazer Yazıcı	4	0
Tarayıcı	2	0
Etkileşimli Tahta	20	0
Masaüstü Bilgisayar	6	0
İnternet Bağlantı Hızı	13.6 mbps	0
Projeksiyon Cihazı	2	0
Dizüstü Bilgisayar	3	0
Televizyon	2	0

Tablo 14. Fiziki Mekân Durumu

Fiziki Mekân	Var	Yok	Adedi	İhtiyaç
Öğretmen Çalışma Odası	*		1	0
Ekipman Odası	*		1	0
Kütüphane	*		1	0
Rehberlik Servisi	*		1	0
Resim Odası	*		1	0
Müzik Odası		*		1
Çok Amaçlı Salon	*		1	0
Spor Salonu	*		1	0
Bilgisayar Laboratuvarı	*		1	0
Arşiv	*		1	0
Yardımcı Personel Odası	*		1	0

2.7.4 Mali Kaynaklar

Okulumuzda finansal ve fiziksel kaynakların yönetimi süreci kapsamında finansal kaynaklar yönetilmektedir. Okulumuzda finans kaynakları yıllık bütçe planına göre oluşturulmaktadır. Giderlerle ilgili düzenlemeler Okul Aile Birliği ve komisyonlar tarafından yapılmaktadır. Okulumuz kar amacı gütmeyen bir kuruluştur. Yıllık bütçe gelirleri Okul Aile Birliğine yapılan veli bağışları, kantin, tiyatro, gezi, kermes, vb gelirlerden oluşmaktadır. Okulumuz bütçesi oluşturulurken çalışanlar bilgilendirilmektedir. Toplantılarda bireysel ve grup olarak belirlenen ihtiyaçlar okulumuz finansal kaynaklarından sağlanmaktadır.

Yatırımlar, okulumuzun politika ve stratejilerini destekleyecek doğrultuda öncelikli ihtiyaçlarına göre planlanmakta, satın alma komisyonu tarafından teklifler alınmakta ve değerlendirme yapılarak uygun teklif seçilmektedir. Alınan hizmet ve araç-gereçler, muayene ve teslim alma komisyonu tarafından teslim alınarak Taşınır Kayıt Yönetim Sistemine (TKYS) kaydedilmektedir.

Okul Aile Birliği, Okul personeli ve toplantılarda birlikte olunarak bilgi birikimi aktarılmaktadır. Ayrıca tüm gelir ve giderler Tefbis sistemine işlenmektedir.

Okul/Kurumun mali kaynak analizi aşağıda belirtilmiştir.

Tablo 15. Kaynak Tablosu

Kaynaklar	2023	2024	2025	2026	2027	2028
Genel Bütçe	66.900	0	0	0	0	0
Okul Aile Birliği	137.420	200.000	240.000	250.000	275.000	300.000
Özel İdare	0	0	0	0	0	0
Kira Gelirleri	0	60.000	75.000	95.000	115.000	140.000
Döner Sermaye	0	0	0	0	0	0
Dış Kaynak/Projeler	0	0	0	0	0	0
Diğer	0	0	0	0	0	0
TOPLAM	204.320	260.000	300.000	345.000	390.000	440.000

Tablo 16. Gelir-Gider Tablosu

YILLAR	2021		2022		2023	
	GELİR	GİDER	GELİR	GİDER	GELİR	GİDER
Temizlik		10.000,00		10.150,00		52.843,00
Küçük Onarım		0		0		0
Bilgisayar Harcamaları		0		0		15.000,00
Büro Makinaları Harcamaları		0		0		25.000,00
Telefon		0		0		0
Sosyal Faaliyetler		0		0		0
Kırtasiye		19,338,00		50.079,00		101.100,00
GENEL		29.338,00		60.229,00		193.943,00

2.7.5 İstatistiki Veriler

Temel Bilgiler Tablosu- Okul Künyesi

Tablo 17. Temel Bilgiler Tablosu

İli : KOCAELİ			İlçesi : DERİNCE		
Adres:	ÇENEDAĞ MAHALLESİ TEZLER SOKAK NO: 50 Derince /KOCAELİ		Coğrafi Konum (link):	https://parselsorgu.tkgm.gov.tr/#ara/idari/147315/59/2667/1713596601844	
Telefon Numarası:	0 262 223 39 19		Faks Numarası:	0 262 223 39 19	
e- Posta Adresi:	708191@meb.k12.tr		Web sayfası adresi:	https://derincecumhuriyetilkokulu.meb.k12.tr/	
Kurum Kodu:	708191		Öğretim Şekli:	Tam Gün	
Okulun Hizmete Giriş Tarihi : 1955			Toplam Çalışan Sayısı	25	
Öğrenci Sayısı:	Kız	238	Öğretmen Sayısı	Kadın	15
	Erkek	241		Erkek	5
	Toplam	479		Toplam	20
Derslik Başına Düşen Öğrenci Sayısı	:28		Şube Başına Düşen Öğrenci Sayısı	28	
Öğretmen Başına Düşen Öğrenci Sayısı	:28		Şube Başına 30'dan Fazla Öğrencisi Olan Şube Sayısı	: 4	

Çalışan Bilgileri

Okulumuzun çalışanlarına ilişkin bilgiler altta yer alan tabloda belirtilmiştir.

Tablo 18. Çalışan Bilgiler Tablosu

Unvan*	Erkek	Kadın	Toplam
Okul Müdürü ve Müdür Yardımcısı	2	0	2
Sınıf Öğretmeni	5	12	17
Branş Öğretmeni	0	1	1
Rehber Öğretmen	0	1	1
Piktes Türkçe Öğretici	0	1	1
Yardımcı Personel (İşkur+Piktes)	0	3	3
Güvenlik Personeli	0	0	0
Toplam Çalışan Sayıları	7	18	25

Okulumuz Bina ve Alanları

Okulumuzun binası ile açık ve kapalı alanlarına ilişkin temel bilgiler altta yer almaktadır.

Tablo 19. Okul Yerleşke Bilgileri

Okul Bölümleri		Özel Alanlar	Var	Yok
Okul Kat Sayısı	4	Çok Amaçlı Salon	X	
Derslik Sayısı	22	Çok Amaçlı Saha	X	
Derslik Alanları (m2)	42.25 m2	Kütüphane	X	
Kullanılan Derslik Sayısı	18	Fen Laboratuvarı		X
Şube Sayısı	17	Bilgisayar Laboratuvarı	X	
İdari Odaların Alanı (m2)	26 m2	İş Atölyesi		X
Öğretmenler Odası (m2)	60 m2	Beceri Atölyesi		X
Okul Oturum Alanı (m2)	840	Pansiyon		X
Okul Bahçesi (Açık Alan)(m2)	2500			
Okul Kapalı Alan (m2)	3360			

Sınıf ve Öğrenci Bilgileri

Okulumuzda yer alan sınıfların öğrenci sayıları alttaki tabloda verilmiştir.

Tablo 20. Sınıf ve Öğrenci Bilgileri Tablosu

SINIFI	Erkek	Kız	Toplam	SINIFI	Erkek	Kız	Toplam
1/A SINIFI	16	18	34	3/A SINIFI	16	9	25
1/B SINIFI	17	17	34	3/B SINIFI	15	12	27
1/C SINIFI	19	14	33	3/C SINIFI	14	12	26
1/D SINIFI	16	19	35	3/D SINIFI	16	11	27
2/A SINIFI	10	15	25	3/E SINIFI	10	13	23
2/B SINIFI	12	12	24	4/A SINIFI	11	18	29
2/C SINIFI	15	14	29	4/B SINIFI	17	12	29
2/D SINIFI	8	16	24	4/C SINIFI	16	14	30
				4/D SINIFI	13	12	25

- Öğrenci durumu (genel mevcut, ortalama sınıf mevcudu, mevcudu en fazla olan ve en az olan sınıf mevcudu sayısı, kaynaştırma eğitimine tabi öğrenci sayısı vs.)

Tablo 21. Yıllara Göre Öğrenci Mevcutları Tablosu

Yıllara Göre Öğrenci Mevcutları							
2020-2021		2021-2022		2022-2023		2023-2024	
K	E	K	E	K	E	K	E
272	282	275	308	240	238	241	237

Genel Mevcut – Toplam Öğrenci Sayısı	478
Ortalama Sınıf Mevcudu Öğrenci Sayısı	28
Mevcudu En Fazla Olan Sınıf Öğrenci Sayısı	35
Mevcudu En Az Olan Sınıf Öğrenci Sayısı	23
Kaynaştırma Eğitimine Tabi Öğrenci Sayısı	21
Özel Yetenekli Öğrenci Sayısı	5

- Öğrenci kursları (kurs açılan dersler, katılan öğrenci sayısı, görev alan öğretmenlerin sayısı,

kursun akademik başarıya olan katkısı vs.)

Yıllar	2021	2022	2023
Açılan İYEP kursu sayısı	3	4	2
Açılan İYEP kursuna katılan öğrenci sayısı	21	24	14
Görev alan öğretmen sayısı	3	4	2
Başarıya olan katkısı	%70	%90	%80

- Okul/kurumda yapılan sosyal faaliyetlerin (kutlamalar, anma günü, kermes vb.) neler olduğu, bunlarda görev alan öğretmen, öğrenci velilerin sayısı, katılım oranı belirtilir.

Yıllar	2021			2022			2023		
Katılımcılar ve sayıları	Öğrt.	Öğrenci	Veli	Öğrt.	Öğrenci	Veli	Öğrt.	Öğrenci	Veli
Tören ve Kutlamalar	24	550	300	24	575	300	20	476	250
Anma Günü	24	550	300	24	575	300	20	476	-
Kermes	-	-	-	20	425	200	20	380	130

- Okul/kurumda yapılan kültürel faaliyetlerin (gezi, sergi vb.) neler olduğu; kültürel faaliyetlerde görev alan öğretmen, öğrenci velilerin sayısı, katılım oranı belirtilir.

Yıllar	2021			2022			2023		
Katılımcılar ve sayıları	Öğrt.	Öğrenci	Veli	Öğrt.	Öğrenci	Veli	Öğrt.	Öğrenci	Veli
İl Dışı Gezisi	0	0	0	4	33	4	4	34	4
İl İçi Gezi				12	230	10	13	280	20
ÖNEM Projesi Sergi				17	75	6			

- Öğrenci devam durumu (öğrencilerin devamsızlık ortalaması, önceki yılda devamsızlıktan kalan öğrenci sayısı, bu yıl sürekli devamsızlık yapan öğrenci sayısı, önceden devamsız olup da devamı sağlanan öğrenci sayısı),

Yıllara Göre Sürekli Devamsız Öğrenci Mevcutları							
2020-2021		2021-2022		2022-2023		2023-2024	
K	E	K	E	K	E	K	E
7	3	4	2	3	2	2	0

- Sosyal kulüplerin çalışması (kurulan sosyal kulüpler ve bunların gerçekleştirdiği projeler),

Tablo 22. Sosyal Kulüp Tablosu

SOSYAL KULÜP ADI	FAALİYETLER - PROJELER
Afete Hazırlık Kulübü	Deprem ve Tahliye Tatbikatları düzenlemek.
Spor Kulübü	Öğrencilere yönelik spor müsabakaları düzenlemek.
Çevre-İklim Değişikliği ve Sıfır Atık Kulübü	Ağaç dikimi ve sıfır atık projeleri geliştirmek.
Değerler Kulübü	Değerler Eğitimi faaliyetlerini gerçekleştirmek.
Kütüphanecilik Kulübü	Okul kütüphanesine kitap kazandırmak, kitap okuma alışkanlığına destek.
Zeka Oyunları Kulübü	Zeka oyunları turnuvaları düzenlemek.
Enerji Verimliliği Kulübü	Enerji tasarrufu konusunda faaliyetler gerçekleştirmek.
Çocuk Hakları Sosyal Yar. Ve Day. Kulübü	İhtiyaç sahibi öğrencilere yönelik yardımlaşma faaliyetleri gerçekleştirmek.
Tiyatro Kulübü	Okul tiyatro faaliyetlerine katılım sağlamak.
Halk Oyunları Kulübü	Halk oyunları kursuna katılımı teşvik etmek, yetenekli öğrencilere yönelik halk oyunları faaliyeti gerçekleştirmesini teşvik etmek.
Müzik Kulaba	Koro faaliyetleri
Kızılay Kulübü	Kan bağışi kampanyaları düzenlemek.
Sağlık Temizlik ve Beslenme Kulübü	Temiz okul çalışmalarına destek vermek.
Trafik Güvenli ve İlk Yardım Kulübü	Karayolları trafik güvenliği faaliyetlerine destek vermek.

Isınma durumu (okulun nasıl ısıtıldığı, yakıt türü, ısınmanın tam sağlanıp sağlanmadığı, sağlanamıyorsa nedenleri, kalorifer görevlisinin eğitimi, belgesi),

Okulun Isınma Durumu	2021	2022	2023
Okulun Nasıl Isıtılıyor	Kalorifer Sistemi	Kalorifer Sistemi	Kalorifer Sistemi
Yakıt Türü Nedir?	Doğalgaz	Doğalgaz	Doğalgaz
Isınma Tam Sağlanıyor mu?	Evet	Evet	Evet
Kalorifer Görevlisinin Eğitimi Var mı?	Var	Var	Var

Sivil savunma çalışmaları (yangın tertibatı, yangın tüpü, ikaz alarm zili, elektrik tertibatının kontrolü, baca temizliği, kalorifer kazanın temizliği, sivil savunma tatbikatı vs.),

Sivil Savunma Çalışmaları	2021	2022	2023
Yangın Tertibatı Var mı?	Var	Var	Var
Yangın Tüpü Var mı?	Var	Var	Var
İkaz Alarm Zili Var mı?	Var	Var	Var
Elektrik Tertibatı Kontrol Ediliyor Mu?	Ediliyor	Ediliyor	Ediliyor
Baca Temizliği Yapılıyor Mu?	Doğalgaz bacası temizlik yapılmıyor	Doğalgaz bacası temizlik yapılmıyor	Doğalgaz bacası temizlik yapılmıyor
Sivil Savunma Tatbikatı Yapılıyor Mu?	Yılda 2 Defa Yapılıyor	Yılda 2 Defa Yapılıyor	Yılda 2 Defa Yapılıyor

2.8 Çevre Analizi (PESTLE)

Çevre analiziyle okul/kurum üzerinde etkili olan veya olabilecek politik,ekonomik,sosyo-kültürel, teknolojik, yasal çevresel dış etkenlerin tespit edilmesi amaçlanır. Dış çevreyi oluşturan unsurlar(nüfus,demografik yapı,coğrafi alan,kentsel gelişme,sosyokültürel hayat, ekonomik, sosyal, politik, kültürel durum, çevresel, teknolojik ve rekabete yönelik etkenler vb.) okul ve kurumun kontrolü dışındaki koşullara bağlı ve farklı eğilimlere sahiptir.Bu unsurlar doğrudan veya dolaylı olarak okul/kurumun faaliyet alanlarını etkilemektedir.

Bu bölümde,okul/kurumu etkileyen yada etkileyebilecek dış çevre eğilimleri ve koşulları değerlendirilir.

Bu analiz ile elde edilen veriler, GZFT analizinin “fırsatlar” ve“tehditler” bölümlerinin oluşturulmasında zemin oluşturur. Tespit ile ihtiyaçların belirlenmesi ise stratejilerin geliştirilmesinde önemli bir rol oynayacaktır. Söz konusu etkenlerin tespit edilmesinde PESTLE matrisinden faydalanılır.

Okul ve kurum dış çevrede meydana gelebilecek değişiklikleri sürekli olarak izleyerek analiz etmek, ortaya çıkabilecek fırsat-tehditleri önceden tahmin edip gerekli önlemleri almak zorundadır.

Okul/kurum içi analizde, sağlıklı bir şekilde ortaya konan güçlü ve zayıf yönler, çevre analizi aşamasında elde edilecek fırsatlar ve tehditler ile birlikte değerlendirilerek en uygun stratejiler belirlenmelidir.

Tablo 23. PESTLE Analiz Tablosu

Politik-Yasal etkenler	Ekonomik etkenler
<ul style="list-style-type: none">• Kalkınma Planı ve Orta Vadeli Program,• Bakanlık, il ve ilçe stratejik planlarının incelenmesi,• Yasal yükümlülüklerin belirlenmesi,• Oluşturulması gereken kurul ve komisyonlar,• Okul/kurum çevresindeki politik durum.	<ul style="list-style-type: none">• Okul/kurumun bulunduğu çevrenin genel gelir durumu,• İş kapasitesi,• Okul/kurumun gelirini arttırıcı unsurlar,• Okul/kurumun giderlerini arttıran unsurlar,• Tasarruf sağlama imkânları,• İşsizlik durumu,• Mal-ürün ve hizmet satın alma imkânları,• Kullanılabilir bütçe
Sosyokültürel etkenler	Teknolojik etkenler
<ul style="list-style-type: none">• Kariyer beklentileri,• Ailelerin ve öğrencilerin bilinçlenmeleri,• Aile yapısındaki değişimler (geniş aileden çekirdek aileye geçiş, erken yaşta evlenme vs.),• Nüfus artışı,• Göç,• Nüfusun yaş gruplarına göre dağılımı,• Hayat beklentilerindeki değişimler (Hızlı para kazanma hırısı, lüks yaşama düşkünlük, kırsal alanda kentsel yaşam),• Beslenme alışkanlıkları,• Değerler, mesleki etik kuralları vb.	<ul style="list-style-type: none">• Okul/kurumun teknoloji kullanım durumu• e- Devlet uygulamaları,• Dijital Platformlar üzerinden uzaktan eğitim imkânları,• Okul/kurumun sahip olmadığı teknolojik araçlar• Personelin ve öğrencilerin teknoloji kullanım kapasiteleri,• Personelin ve öğrencilerin sahip olduğu teknolojik araçlar,• Teknoloji alanındaki gelişmeler• Teknolojinin eğitimde kullanımı
Çevresel Etkenler	
<ul style="list-style-type: none">• Hava ve su kirlenmesi,• Toprak yapısı,• Bitki örtüsü,• Doğal kaynakların korunması için yapılan çalışmalar,• Çevrede yoğunluk gösteren hastalıklar,• Doğal afetler (deprem kuşağında bulunma, Covid 19, kene vakaları vb.)	

2.9 Güçlü ve Zayıf Yönler ile Fırsatlar ve Tehditler (GZFT) Analizi

Okul/kurumun güçlü ve zayıf yönleri ile okul/kurum dışında oluşabilecek fırsatlar ve tehditler belirlenmiştir.

Okulumuzun temel istatistiklerinde verilen okul künyesi, çalışan bilgileri, bina bilgileri, teknolojik kaynak bilgileri ve gelir gider bilgileri ile paydaş anketleri sonucunda ortaya çıkan sorun ve gelişime açık alanlar iç ve dış faktör olarak değerlendirilerek GZFT tablosunda belirtilmiştir. Dolayısıyla olguyu belirten istatistikler ile algıyı ölçen anketlerden çıkan sonuçlar tek bir analizde birleştirilmiştir.

Kurumun güçlü ve zayıf yönleri donanım, malzeme, çalışan, iş yapma becerisi, kurumsal iletişim gibi çok çeşitli alanlarda kendisinden kaynaklı olan güçlülükleri ve zayıflıkları ifade etmektedir ve ayırında temel olarak okul müdürü/müdürlüğü kapsamında bakılarak iç faktör ve dış faktör ayırımı yapılmıştır.

Tablo 24. GZFT Listesi

İç Çevre		
	Güçlü Yönler	Zayıf Yönler
ÖĞRENCİLER	<ul style="list-style-type: none"> ➤ Öğrencilerin Okula Ulaşımının kolay Olması. ➤ Sınıf Mevcutlarının Standartlara uygun olması. ➤ Teneffüslerde ihtiyaçlarını giderebilmektedirler. (Öğrenci Anketi) ➤ Öğrenciler arasındaki kaynaşmanın sağlanmış olması. ➤ Yabancı uyruklu öğrencilerin oryantasyonunun sağlıklı olması. ➤ Derslerde konuya uygun araç ve gereçler kullanılmaktadır. (Öğrenci Anketi) ➤ Öğretmenler yeniliğe açık olarak derslerin işlenişinde çeşitli yöntemler kullanmaktadırlar. (Öğrenci Anketi) ➤ Öğrenciler okulda kendilerini güvende hissetmektedirler. (Öğrenci Anketi) 	<ul style="list-style-type: none"> ➤ Okul binasının konumu itibarıyla derslikler yeterince güneş almamaktadır. ➤ Okulun binası ve fiziki mekânlar yetersizdir. ➤ Okulumuz iç ve dış temizliği yetersizdir. ➤ Okulumuzda yeterli miktarda sanatsal ve kültürel faaliyetler düzenlenememektedir.
ÇALIŞANLAR	<ul style="list-style-type: none"> ➤ Öğretmen ve Personel eksikliğimizin bulunmaması. ➤ Personellerimizin ekip ruhuna sahip olması. ➤ Öğretmenlerimizin yeterli donanıma sahip olması. ➤ Çalışanların kurumsal kimliği önemsemeleri.. ➤ Kurumdaki tüm duyurular çalışanlara zamanında iletilmektedir. ➤ Öğretmenlerimiz alanlarıyla ilgili gelişmeleri takip ederek bilgilerini güncellemektedirler. ➤ Öğretmenlerimiz kendilerini okulun değerli bir üyesi olarak görmektedirler. ➤ Öğretmenlerimiz e-güvenlik kurallarını uygulamaktadırlar. 	<ul style="list-style-type: none"> ➤ Çalışanların yeterince motive edilememesi. ➤ Sosyal Aktivitelerinin yetersiz olması. ➤ Okulumuz teknik donanım açısından yeterli değildir.
VELİLER	<ul style="list-style-type: none"> ➤ Velilerimizin okul ile güçlü bir bağının olması. ➤ Velilerimizin çoğunlukla genç olması ve teknolojik donanımlı olması. ➤ Veli anket sonucuna göre öğrencilerimiz okulu sevmekte ve öğretmenlerle iyi anlaşmaktadır. ➤ Veli anket sonucuna göre İhtiyaç duyulduğunda okul çalışanlarıyla iletişime geçilebilmektedir. ➤ Veli anket sonucuna göre öğretmenler derslerin işlenişinde yeniliğe açık çeşitli yöntemler uygulamaktadırlar. 	<ul style="list-style-type: none"> ➤ Velilerin genç olması ve okul idaresine ve öğretmenlere yersiz müdahalelerde bulunması. ➤ Okulumuzda yeterli miktarda sanatsal ve kültürel faaliyetler düzenlenememektedir.
BİNA ve YERLEŞKE	<ul style="list-style-type: none"> ➤ Okulumuza ulaşımın kolay olması. ➤ Binamızın engelli öğrencilere cevap verebilecek olması. 	
DONANIM	<ul style="list-style-type: none"> ➤ Web sitemizin güncel tutulması. ➤ Kurum çalışanların teknolojik ve mesleki donanıma sahip olmaları. ➤ MEB'in sağladığı internetin kullanılarak e-güvenliğin sağlanması ➤ MEB hazırladığı yazılım programlarının aktif şekilde kullanılıyor olması. 	Sosyal ve sportif alanların yetersizliği.
BÜTÇE	<ul style="list-style-type: none"> ➤ Bütçemizin verimli ve planlı kullanılması. ➤ TİF, TEFBİS kayıtlarının düzenli tutulması. ➤ Okul Aile Birliğinin özverili çalışması. ➤ Kaynakların israf edilmemesi. 	Bütçenin yetersiz olması.
YÖNETİM SÜREÇLERİ	<ul style="list-style-type: none"> ➤ Eğitimde Kalite Yönetim Sisteminin benimsenmesi. 	<ul style="list-style-type: none"> ➤ Yönetmelik ve genelgelerin sık değişmesi.
İLETİŞİM SÜREÇLERİ	<ul style="list-style-type: none"> ➤ Paydaşlarımızla iletişimimizin sağlıklı olması. ➤ Sosyal iletişim ağlarının etkin kullanılıyor olması. 	<ul style="list-style-type: none"> ➤ Resmi yazıların zaman zaman geç bildirilmesi cevaplama süresinin kısa olması.

Dış Çevre		
	Fırsatlar	Tehditler
POLİTİK	<ul style="list-style-type: none"> ➤ Yerel Yönetimin eğitim hizmetlerine duyarlılığı. ➤ STK lar ve Yerel Yönetimlerle iş birliğine gidilmesi. ➤ Girişimcilik konusunda farkındalığın artması 	<ul style="list-style-type: none"> ➤ Yerel Yönetimlerin ve STK ların iş yoğunluğu yüzünden eğitime yeterince destek olamayışları.
EKONOMİK	<ul style="list-style-type: none"> ➤ Veli, esnaf ve Hayırsever Vatandaşların eğitime ekonomik açıdan katkı sağlamaları. ➤ Proje ve bilimsel etkinliklerin çeşitliliğinin artması, 	Paydaş kitlesinin orta ve orta altı ekonomik düzeye sahip olması.
SOSYOLOJİK	<ul style="list-style-type: none"> ➤ Okula ulaşımın kolay olması. ➤ Kültür merkezine yakın olması. ➤ Paydaş kitlesinin geniş olması. ➤ Okula yönelik veli ve toplum desteğinin olması. ➤ İdare- veli- öğretmen ve öğrenci iletişiminin çok yönlü sağlanabilmesi. ➤ Okul ve çevresinin kalkınmasını sağlamaya yönelik projelerin teşvik edilip yaygınlaştırılması 	<ul style="list-style-type: none"> ➤ Toplumda şiddet olaylarının oranlarında artış olması. ➤ Parçalanmış aile profili oranının artmış olması. ➤ Yabancı uyruklu öğrencilerin entegrasyonunda dil sorunu yaşanması. ➤ Görsel ve yazılı basının eğitim çağı çocuk ve gençleri üzerindeki olumsuz etkisi.
TEKNOLOJİK	Teknolojik gelişmelerin takip ediliyor ve kullanılıyor olması.	<ul style="list-style-type: none"> ➤ Gelişen ve değişen teknolojiye uygun donatım maliyetlerinin yüksek olması. Bilişim ve bilgi sistemlerine yönelik tehditlerin olması. (Siber zorbalık vb.)
MEVZUAT-YASAL	<ul style="list-style-type: none"> ➤ MEB desteğine çabuk ve kolay erişim sağlanması. ➤ Kamu ve özel sektörde rehberlik hizmeti alınabilecek uzmanların olması ve onlara ulaşma kolaylığının olması. ➤ Hizmet içi eğitim hizmeti alınabilecek kurumların olması. 	<ul style="list-style-type: none"> ➤ Görsel sanatlar, Müzik, Beden eğitimi ve Oyun derslerine branş öğretmenlerinin girmemesi.
EKOLOJİK	Okulumuz çevresinde yeşil alan ve parkların olması.	İlimizin deprem kuşağında yer alması.

2.10 Tespit ve İhtiyaçların Belirlenmesi

Gelişim ve sorun alanları analizi ile GZFT analizi sonucunda ortaya çıkan sonuçların planın geleceğe yönelim bölümü ile ilişkilendirilmesi ve buradan hareketle hedef, gösterge ve eylemlerin belirlenmesi sağlanmaktadır.

Gelişim ve sorun alanları ayrımında eğitim ve öğretim faaliyetlerine ilişkin üç temel tema olan Eğitime Erişim, Eğitimde Kalite ve kurumsal Kapasite kullanılmıştır. Eğitime erişim, öğrencinin eğitim faaliyetine erişmesi ve tamamlamasına ilişkin süreçleri; Eğitimde kalite, öğrencinin akademik başarısı, sosyal ve bilişsel gelişimi ve istihdamı da dâhil olmak üzere eğitim ve öğretim sürecinin hayata hazırlama evresini; Kurumsal kapasite ise kurumsal yapı, kurum kültürü, donanım, bina gibi eğitim ve öğretim sürecine destek mahiyetinde olan kapasiteyi belirtmektedir.

Okulumuz eğitim öğretim faaliyetleri noktasında yeterli düzeydedir. Okulumuzun kadrolu personel sayısı yetersiz olduğundan iş-kur vasıtasıyla temizlik personeli ihtiyacı karşılanmaktadır. Öğretmenlerimiz elinden gelen fedakârlığı göstermektedir. Yapılan anketler neticesinde veli ve öğrencilerimiz tarafından okulun mevcut durumu memnuniyetle karşılanmıştır.

Okul bahçesinin oyun alanı zemininin bozuk olmasından dolayı İlçe Belediyesi ve Büyükşehir Belediyesi ile gerekli yazışmalar yapılmış olup, bahçe düzenlemesinin yapılması için İlçe Milli Eğitim Müdürlüğü, Okul Aile Birliği Başkanlığı ve Okul Müdürlüğü birlikte hareket etmektedir.

Tablo 25. Tebbitler ve İhtiyaçlar

Eđitime Eriřim	Eđitimde Kalite	Kurumsal Kapasite
<p>Okullařma Oranı</p> <ul style="list-style-type: none"> Okul öncesi eđitimde okullařma. Eđitim – Öđretimi tamamlama Eđitim – Öđretime katılım Öđrenci geliřimine yönelik veli eđitimleri. 	<p>Akademik Bařarı</p> <ul style="list-style-type: none"> Öđrenci bařarısı Bilimsel, kültürel, sanatsal ve sportif faaliyetler Yabancı Dil ve Hareketlilik Okul sađlıđı ve hijyen Zararlı alışkanlıklar Dezavantajlı öđrencilere yönelik faaliyetler Çalıřanların Erasmus ve E-twinning gibi ulusal ve uluslararası projelerde hareketliliđi Çalıřanların ödüllendirilmesi ve motivasyon İnternetin tehlikeleri ve e-güvenlik seminer ve çalıřmaları 	<p>Kurumsal İletişim</p> <ul style="list-style-type: none"> Duyuruların zamanında yapılması Veli iletişimde teknolojinin kullanılabilir olması Kurumlar arası iletişimin hızlı ve yaygın olması.

<p>Okula Devam/ Devamsızlık</p> <ul style="list-style-type: none"> Devamsızlık yapan öđrencilerin takibinin yapılması Rehberlik servisi ile ilgili ev ziyaretlerinin gerçekleştirilmesi Rehberlik Arařtırma Merkezi tarafından okullarda eđitim alamayan bireylere evlerinde ve hastanelerde eđitim verilmesinin sađlanması 	<p>Sosyal, Kültürel ve Fiziksel Geliřim</p> <ul style="list-style-type: none"> Okul ve kurumların sosyal, kültürel, sanatsal ve sportif faaliyet alanlarına katılımı Paydař memnuniyetine yönelik eđitim- öđretim ortamlarının artırılması 	<p>Kurumsal Yönetim</p> <ul style="list-style-type: none"> Beřeri altyapı Fiziki ve mali altyapı Yönetim ve organizasyon Enformasyon teknolojilerinin kullanılmasının artırılması
<p>Okula Uyum, Oryantasyon</p> <ul style="list-style-type: none"> Paydař kitlesinin okula uyumlu olması Yabancı uyruklu öđrencilerin oryantasyonunun sađlanması 	<p>Sınıf Tekrarı</p> <ul style="list-style-type: none"> Veli ve öđretmen görüşleri sonrasında gerektiđinde uygulanması 	<p>Bina ve Yerleřke</p> <ul style="list-style-type: none"> Yeni ve eski okul binasının aynı bahçede olması
<p>Özel Eđitime İhtiyaç Duyan Bireyler</p> <ul style="list-style-type: none"> Rehberlik Arařtırma Merkezi ve Rehberlik Servisi çalıřmalarının devamı 	<p>İstihdam Edilebilirlik ve Yönlendirme</p> <ul style="list-style-type: none"> Yakın çevrede bulunan bir üst eđitim- öđretim kurumlarının sayıca fazla olması 	<p>Donanım</p> <ul style="list-style-type: none"> Teknolojik donanımın olması
<p>Yabancı Öđrenciler</p> <p>-</p>	<p>Öđretim Yöntemleri</p> <ul style="list-style-type: none"> Aktif öđrenme, grup ve ekip çalıřmaları, uygulama, gezi vb. 	<p>Temizlik, Hijyen</p> <p>-</p>
<p>Hayat boyu Öđrenme</p> <p>-</p>	<p>Ders araç gereçleri</p> <ul style="list-style-type: none"> Harita, afiř ve levhalar Geometri ve kesir takımları vb. 	<p>İř Güvenliđi, Okul Güvenliđi</p> <ul style="list-style-type: none"> İř güvenliđi planının olması Okul güvenlik personelinin bulunması

1.TEMA: EĞİTİM VE ÖĞRETİME ERİŞİM	
1	Aileleri öğrencilerinin eğitim-öğretim faaliyetlerine yeterli önemi vermeleri konusunda bilinçlendirmek
2	Öğrenci gelişimine yönelik veli eğitimleri
3	Öğrenci gelişimine yönelik veli eğitimleri
4	Kaynaştırma öğrencilerinin uygun eğitime erişimini sağlamak
5	Okula nakil ile gelen öğrencilerin oryantasyon süreçlerini kolaylaştırmak
2.TEMA: EĞİTİM VE ÖĞRETİMDE KALİTE	
1	Öğrencilerin becerilerine uygun kaliteli eğitim ortamı oluşturulması
2	Bilimsel, kültürel, sanatsal ve sportif faaliyetler
3	Öğrenci gelişimini destekleyici rehberlik faaliyetleri
	Okul sağlığı ve hijyen
5	Okul güvenliği
6	Zararlı alışkanlıklar
7	Dezavantajlı öğrencilere yönelik faaliyetler
8	Öğretmenlere yönelik hizmet içi eğitimler
9	Çalışanların ödüllendirilmesi ve motivasyon
10	İnternetin tehlikeleri ve e-güvenlik seminer ve çalışmaları
11	Eğitimi destekleyecek ve geliştirecek projeler geliştirme
12	Eğitimde farklı yöntem ve tekniklerin kullanılması
3.TEMA: KURUMSAL KAPASİTE	
1	Okulun fiziki mekânlarının iyileştirilmesi
2	Okul bahçesi oyun alanının zeminin iyileştirilmesi çalışması.
3	Yönetim ve organizasyon
4	Donanım ve finansal kaynakların daha iyi yönetilmesi
5	Okul ve kurumların sosyal, kültürel, sanatsal ve sportif faaliyet alanlarına erişim (yetersizliği)
6	İş güvenliği ve sivil savunma bilincinin oluşturulması
7	Okulun fiziki mekânlarının iyileştirilmesi
8	Paydaş memnuniyetine yönelik eğitim öğretim ortamlarının artırılması

3.BÖLÜM

GELECEĞE BAKIŞ

3. GELECEĞE BAKIŞ

Okul Müdürlüğümüzün Misyon, vizyon, temel ilke ve değerlerinin oluşturulması kapsamında öğretmenlerimiz, öğrencilerimiz, velilerimiz, çalışanlarımız ve diğer paydaşlarımızdan alınan görüşler, sonucunda stratejik plan hazırlama ekibi tarafından oluşturulan Misyon, Vizyon, Temel Değerler; Okulumuz üst kurulana sunulmuş ve üst kurul tarafından onaylanmıştır.

3.1 Misyon

MİSYONUMUZ



Öğrencilerin bilgi, beceri ve yeteneklerini geliştirebilecekleri ortamı sağlayarak kendine güvenen, kendini özgürce ifade edebilen bireyler yetiştirmek, öğrencilerin kendilerinin, toplumun ve ülkenin ihtiyaçlarını kavrayarak giderilmesi için çalışacakları ekonomik-sosyal-kültürel alt yapıyı oluşturmaktır. Atatürk'ün Çağdaş Uygarlık ilkesini gerçekleştirme yolunda her türlü çabayı gösteren çalışkan-dürüst bireyler yetiştirmek, Türk milletinin bir ferdi olmanın gururunu taşıma bilincini kazandırmak, bu yolda her türlü planı-programı yaparak, geliştirmek, sürdürmek ve uygulamaktır.

3.2 Vizyon

VİZYONUMUZ



Gelişen teknolojiden ve yeniliklerden yararlanan, kendini yenileyen, geliştiren, sorumluluk ve görev bilincine sahip, sevgi ortamında geleceğe güvenle, umutla bakan, yurdunu çağdaş uygarlık düzeyinin üstüne çıkarma çabasında olan, her türlü sosyal etkinliklere katılan ve çağdaş toplumun oluşumunda sorumluluklarını eksiksiz yerine getiren, beğenilen, istenen, özlenen örnek bir eğitim, bilim ve kültür merkezi olmaktır.

3.3 Temel Değerler

Temel Değerlerimiz	
1	Ülkemizin geleceğinden sorumluyuz.
2	Toplam Kalite Yönetimi felsefesini benimseriz.
3	Kurumda çalışan herkesin katılımı ile sürecin devamlı olarak iyileştirileceğine ve geliştirileceğine inanırız.
4	Sağlıklı bir çalışma ortamı içerisinde çalışanları tanıyarak fikirlerine değer verir ve işimizi önemseriz.
5	Kendimizi geliştirmeye önem verir, yenilikçi fikirlerden yararlanırız.
6	Öğrencilerin, öğrenmeyi öğrenmesi ilk hedefimizdir.
7	Öğrencilerimizi, yaratıcı yönlerinin gelişmesi için teşvik ederiz.
8	Öğrenme problemi olan öğrencilerimiz için özel destek programları hazırlarız.
9	Biz, birbirimize ve kendimize güveniriz.
10	Öğrencilerimiz, bütün çalışmalarımızın odak noktasıdır.

3.4 Amaç, Hedef ve Performans Göstergesi ile Stratejiler

Tablo 26. Amaç, Hedef, Gösterge ve Stratejilere İlişkin Tablolar

TEMA	EĞİTİM-ÖĞRETİME ERİŞİM ve KATILIM								
Amaç 1	A.1 Öğrencilerin eğitim öğretime etkin katılımlarıyla donanımlı olarak bir üst öğrenime geçişi sağlanacaktır.								
Hedef 1.1	H.1.1 Öğrenme kayıpları önleyici çalışmalar yapılarak azaltılacaktır.								
Performans Göstergeleri	Hedef Etkisi	Başlangıç Değeri	2024	2025	2026	2027	2028	İzleme Sıklığı	Rapor Sıklığı
PG 1.1.1 İlkokullarda Yetiştirme Programına (İYEP) dâhil olan öğrencilerin Türkçe dersi kazanımlarına ulaşma oranı (%)	20	%50	%50	%55	%60	%65	%70	Dönem Sonu	Yıl Sonu
PG 1.1.2 İlkokullarda Yetiştirme Programına dâhil olan öğrencilerin matematik dersi kazanımlarına ulaşma oranı (%)	20	%50	%50	%55	%60	%65	%70	Dönem Sonu	Yıl Sonu
PG 1.1.3 20 gün ve üzeri özürsüz devamsızlık yapan öğrenci oranı (%)	30	%5	%5	%4	%3	%2	%1	Dönem Sonu	Yıl Sonu
PG 1.1.4 20 gün ve üzeri özürlü devamsızlık yapan öğrenci oranı (%)	30	%6	%6	%5	%3	%3	%2	Dönem Sonu	Yıl Sonu
Koordinatör Birim	Okul Müdürü, Müdür Yardımcısı.								
İş birliği Yapılacak Birimler	Sınıf Öğretmenleri, Rehberlik Servisi, Veli.								
Riskler	Öğrencilerin kursa devam etme konusunda devamsızlık yapmaları, Velilerin yeterli bilgi sahibi olmadıkları için bu tür kurslara karşı ön yargılı olmaları.								
Stratejiler	S.1. Öğrencilerin Türkçe dersindeki eksikleri tespit edilerek İYEP aracılığıyla akademik yeterliklerinin artırılması sağlanacaktır. S.2 Öğrencilerin matematik derslerindeki eksikleri tespit edilerek İYEP aracılığıyla akademik yeterliklerinin artırılması sağlanacaktır. S.3 Dijital platformlar aracılığıyla öğrencilerin tamamlayıcı ve destekleyici eğitim almaları sağlanacaktır. S.4 İYEP'in ders içeriklerine katkı sağlayacak etkinlik, okuma vb aktivitelerin zenginleştirilmesi sağlanacaktır. S.5 İYEP içerikleri öğrencinin hazır bulunuşluk seviyesi dikkate alınarak hazırlanacaktır. S.6 Öğrencilerin devamsızlık nedenleri tespit edilerek devamsızlığa neden olan etmenler giderilecektir.								
Maliyet Tahmini	30.000,00								
Tespitler	İyep ve destek eğitim de dijital platformlar yerine yazılı ve görsel materyallerin daha çok kullanılması.								
İhtiyaçlar	İyep öğrenci belirleme ve ölçme araçları,Öğrenci ders kitapları								

TEMA	EĞİTİM-ÖĞRETİME KALİTE								
Amaç 2	A.2 Öğrencilere medeniyetimizin ve insanlığın ortak değerleriyle çağın gereklerine uygun bilgi, beceri, tutum ve davranışlar kazandırılacaktır.								
Hedef 1.1	H.2.1 Öğrencilere evrensel değerler, sağlıklı yaşam ve çevre bilinci duyarlılığı kazandırılacaktır								
Performans Göstergeleri	Hedef Etkisi	Başlangıç Değeri	2024	2025	2026	2027	2028	İzleme Sıklığı	Rapor Sıklığı
PG 1.1.1 Öğrenci başına okunan kitap sayısı	15	50	50	60	70	80	90	Her Ay	Dönem Sonu
PG 1.1.2 Sağlıklı ve dengeli beslenme ile ilgili verilen eğitim sayısı	10	20	%20	%60	%70	%80	%100	Dönemsel	Yıl Sonu
PG 1.1.3 Sağlıklı ve dengeli beslenme ile ilgili verilen eğitime katılan öğrenci sayısı	15	20	%20	%60	%70	%80	%100	Dönemsel	Yıl Sonu
PG 1.1.4 Çevre bilincinin artırılmasına yönelik verilen eğitim sayısı	15	20	%20	%60	%70	%80	%100	Dönemsel	Yıl Sonu
PG.2.1.5 Çevre bilincinin artırılmasına yönelik verilen eğitimlere katılan öğrenci sayısı	15	20	%20	%60	%70	%80	%100	Dönemsel	Yıl Sonu
PG.2.1.6 Nezaket kurallarına yönelik yapılan etkinlik sayısı	15	20	%20	%60	%70	%80	%100	Dönemsel	Yıl Sonu
PG.2.1.7 Nezaket kurallarına yönelik yapılan etkinliklere katılan öğrenci sayısı	15	20	%20	%60	%70	%80	%100	Dönemsel	Yıl Sonu
Koordinatör Birim	Okul müdürü, Müdür yardımcıları, Sınıf öğretmenleri, Rehber öğretmenler								
İş birliği Yapılacak Birimler	İlçe Sağlık Birimleri, Belediyeler, İl ve İlçe Milli Eğitim Müdürlükleri								
Riskler	Öğrencilere aile de kitap okuma ve sağlıklı beslenme konusunda yeterince rol model olacak kişilerin olmaması. Yeterli eğitimlerin sağlanamaması								
Stratejiler	S1 Okul kütüphanesi zenginleştirilecek, öğrencilerin kütüphaneden yararlanması sağlanacaktır. S2 Türkçe dersinde ders saatinin bir bölümü okumaya ayrılacak ve okul müdürlüğünce planlanan zamanlarda okuma etkinlikleri düzenlenecektir. S3 Serbest etkinlikler saati, öğrencilerin sanatsal, sportif ve kültürel faaliyetlere katılım sağlayacağı şekilde düzenlenecektir. S4 Öğrencilere sağlıklı ve dengeli beslenmelerine yönelik bilgilendirme eğitimleri ve etkinlikler yapılacaktır. S5 Öğrencilerin çevre bilincinin artırılmasına yönelik etkinlikler yapılacaktır. S6 Öğrencilere, nezaket ve görgü kuralları konusunda eğitimler verilerek konuya ilişkin etkinlikler düzenlenecektir.								
Maliyet Tahmini	60.000,00								
Tespitler	Yapılan eğitimlere velilerin katılım oranının az olması. Verilen eğitimlerin sadece okulda kalması günlük hayatta uygulanması için velilerin yeterli desteği sağlamaması								
İhtiyaçlar	Eğitimler için diğer kurumlarla iş birliklerinin yapılması Bilgilendirme için afiş, broşür gibi materyallerin sağlanması								

TEMA	EĞİTİM-ÖĞRETİME KALİTE								
Amaç 3	A.3 Temel eğitimde öğrencilerin kaliteli eğitime erişimleri fırsat eşitliği temelinde artırılarak bilişsel, duyuşsal ve fiziksel olarak çok yönlü gelişimleri sağlanacak ve temel hayat becerilerini edinmiş öğrenciler yetiştirilecektir.								
Hedef 3.1	H.3.1 Öğrencilerin bilimsel, kültürel, sanatsal, sportif ve toplum hizmeti alanlarında ders dışı etkinliklere katılım oranı artırılacaktır.								
Performans Göstergeleri	Hedef Etkisi	Başlangıç Değeri	2024	2025	2026	2027	2028	İzleme Sıklığı	Rapor Sıklığı
PG.3.1.1 Okulda bir eğitim ve öğretim döneminde bilimsel, kültürel, sanatsal ve sportif alanlarda en az bir faaliyete katılan öğrenci oranı (%)	20	20	30	40	50	60	70	Dönemsel	Yıl Sonu
PG.3.1.2 Bir eğitim ve öğretim yılında en az iki sosyal sorumluluk ve toplum hizmeti çalışmalarına katılan öğrenci oranı (%)	20	30	40	50	60	70	80	Dönemsel	Yıl Sonu
PG.3.1.3 Bir eğitim ve öğretim yılında yerel, ulusal ve uluslararası proje, yarışma vb. etkinliklere katılan öğrenci oranı (%)	20	1	2	3	4	5	6	Dönemsel	Yıl Sonu
PG.3.1.4 Okulda bir eğitim ve öğretim yılında geleneksel çocuk oyunları alt başlığında en az bir faaliyete katılan öğrenci oranı (%)	20	50	60	70	80	90	100	Dönemsel	Yıl Sonu
PG.3.1.5 Okulda bir eğitim ve öğretim yılında geleneksel çocuk oyunlarına yönelik olarak düzenlenen alan/mekan sayısı.	20	1	5	10	12	15	20	Dönemsel	Yıl Sonu
Koordinatör Birim	Okul müdürü, Müdür yardımcılar, Sınıf Öğretmenleri								
İş birliği Yapılacak Birimler	Gençlik ve Spor Bakanlığı, İlçe Milli Eğitim								
Riskler	<ul style="list-style-type: none"> -Okul dışı imkânların oluşturulmasında ilgili kurum ve kuruluşların yeterli desteği göstermemesi, - Yaz dönemlerinde bölgesel değişim programlarına yeterli talep olmaması, - Öğrencilerin sosyal girişimcilik konusundaki isteksizliği, - Okullara kaynak aktarılmasında kullanılacak kriterlerin belirsiz olması, 								
Stratejiler	<p>S1 Her bir öğrencinin bir kulüp faaliyetinde aktif olarak yer alması sağlanarak kulüp faaliyetlerinin etkinliği artırılacaktır.</p> <p>S2 Öğrencilerin seviyelerine uygun olarak toplumsal sorunların çözümüne katkı sağlamak ve farkındalık oluşturmak amacıyla afet ve acil durum, çevre, eğitim, spor, kültür ve turizm, sağlık ve sosyal hizmetler alanlarında toplum hizmeti faaliyetlerine katılımları artırılacaktır.</p> <p>S3 Okul bünyesinde yarışmalar düzenlenecektir.</p> <p>S4 Diğer kurum ve kuruluşlarla iş birliği içerisinde yürütülen bilimsel, sosyal, kültürel, sanatsal ve sportif alanlardaki faaliyetler artırılacaktır.</p> <p>S5 Okul bahçeleri çocukların geleneksel oyunlarla vakit geçirmelerini sağlayacak ve gelişimlerini destekleyecek şekilde etkin olarak kullanılacaktır.</p> <p>S6 Okul bünyesinde etkinlikler düzenlenecektir.</p> <p>S7 Öğrencilerin yerel, ulusal ve uluslararası proje ve yarışmalara katılmaları teşvik edilecektir.</p> <p>S8 E-okul sisteminde bulunan sosyal etkinlik modülünde gerçekleştirilen etkinlikler işlenecektir.</p> <p>S9 Okul bahçeleri geleneksel çocuk oyunlarına yönelik düzenlenecektir.</p> <p>S10 Öğrenci seviyesi ve öğretim programı kazanımlarına uygun olarak geleneksel çocuk oyunları ders içi etkinliklerde kullanılacaktır.</p> <p>S11 Eğitim- öğretim yılı içerisinde okullarda geleneksel çocuk oyunları şenliği yapılacaktır.</p>								
Maliyet Tahmini	60.000,00								

Tespitler	<ul style="list-style-type: none"> - İlgili kurum ve kuruluşlarla iş birliği çalışmaları, - Okul bahçelerinin öğrencilerin çok yönlü gelişimini destekleyecek şekilde tasarlanması ve dersler ile ders dışı etkinliklerin kültürel kazanımlarla desteklenmesi, - Okul ve mahalle spor kulüpleri ile bölgesel değişim programları ve şartları elverişsiz okulların öğrenci ve öğretmenlerinin desteklenmesi için finansman sağlanması, - Okullar arası farklılıkları tespit etmek ve kaynakları adaletli bir şekilde paylaşmak için sistem kurulması, - Hedeflenen başarıyı gösteremeyen öğrencilerin desteklenmesine yönelik mekanizmaların oluşturulması.
İhtiyaçlar	Okul bahçelerindeki oyun alanlarını düzenleme çalışmalarının yapılması. İlgili kurumlarla iş birliği çalışmalarının yapılması.

TEMA	KURUMSAL KALİTE									
Amaç 4	A.4 Eğitim ortamlarının fiziki imkânları geliştirilecektir.									
Hedef 4.1	H.4.1 Temel eğitimde okulların niteliğini arttıracak uygulama ve çalışmalara yer verilecektir.									
Performans Göstergeleri	Hedefe Etkisi	Başlangıç Değeri	2024	2025	2026	2027	2028	İzleme Sıklığı	Rapor Sıklığı	
PG 4.1.1 İyileştirilen fiziki mekân (derslikler, spor salonu, kütüphaneler, atölyeler vb.) sayısı.	100	100	50	60	70	80	90	Dönemsel	Yıl Sonu	
Koordinatör Birim	Okul Müdürü									
İş birliği Yapılacak Birimler	Kamu İdareleri, Belediyeler, İl ve İlçe Milli Eğitim Müdürlükleri									
Riskler	Belirlenen eksiklikler için yeterli bütçenin olmaması Yapılacak fiziki mekanlar için okullarda yeterli alanın olmaması									
Stratejiler	S1 Fiziki mekânların iyileştirilmesi için kamu idareleri, belediyeler ve işverenlerle iş birlikleri yapılacaktır. S2 Atölye ve laboratuvarların iyileştirilmesi için sektör ile iş birlikleri yapılacaktır.									
Maliyet Tahmini	60.000,00									
Tespitler	İş birliği yapılacak birimlerden olumlu geri dönüşlerin olmaması Maaliyet konusunda yeterli parasal kaynakların olmaması									
İhtiyaçlar	Fiziki mekan için yeterli alanların oluşturulması Oluşturulacak alanlar için malzeme desteği									

TEMA	KURUMSAL KAPASİTE								
Amaç 5	A5. Okulun eğitimin temel ilkeleri doğrultusunda niteliğini artırmak amacıyla kurumsal kapasite geliştirilecektir.								
Hedef 5.1	H5.1. Eğitim ve öğretimin sağlıklı ve güvenli bir ortamda gerçekleştirilmesi için okul sağlığı ve güvenliği geliştirilecektir.								
Performans Göstergeleri	Hedef Etkisi	Başlangıç Değeri	2024	2025	2026	2027	2028	İzleme Sıklığı	Rapor Sıklığı
PG 5.1.1 Okulda yaşanan kaza sayısı	10	0	0	0	0	0	0	Kaza Anı	Kaza Anı
PG 5.1.2 Bağımlılıkla mücadele ile ilgili konularda eğitim alan öğrenci ve öğretmen sayısı	15	50	75	80	90	100	100	Dönemsel	Yıl Sonu
PG 5.1.3 Akran zorbalığı ve siber zorbalıkla ilgili konularda eğitim alan öğretmen, öğrenci ve veli sayısı	10	100	100	100	100	100	100	Dönemsel	Yıl Sonu
PG 5.1.4 Sağlıklı beslenme ve obezite ile ilgili konularda verilen eğitim alan öğrenci, öğretmen ve veli sayısı	10	50	75	80	90	100	100	Dönemsel	Yıl Sonu
PG 5.1.5 Hijyen, gıda güvenliği, bulaşıcı hastalıklar ile ilgili konularda verilen eğitim alan öğrenci, öğretmen ve personel sayısı	20	75	75	100	100	100	100	Dönemsel	Yıl Sonu
PG 5.1.6 Sivil savunma eğitimlerine katılan öğrenci ve öğretmen sayısı	20	20	25	30	40	50	60	Dönemsel	Yıl Sonu
PG 5.1.7 Afet ve acil durum tatbikat sayısı	15	2	2	2	2	2	2	Dönemsel	Yıl Sonu
Koordinatör Birim	Okul Müdürü								
İş birliği Yapılacak Birimler	Sınıf Öğretmenleri, Rehberlik Servisi, Sivil Savunma Kulübü, AFAD, Belediyeler.								
Riskler	Katılımın yeterli olmaması.								
Stratejiler	<p>S1 Eğitim ortamları iş sağlığı ve güvenliği yönergesine uygun hâle getirilecektir.</p> <p>S2 Öğrenci, öğretmen ve velilerde farkındalık oluşturmak için bağımlılıkla mücadele, akran zorbalığı, siber zorbalık, sağlıklı beslenme ve obezite, hijyen, bulaşıcı hastalıklar ve gıda güvenliği gibi konularda alan uzmanları ile iş birliğinde eğitimler düzenlenecektir.</p> <p>S3 Doğa, insan ve teknoloji kaynaklı (deprem, sel, heyelan, yangın, çığ ve salgın hastalıklar vd.) afetlere karşı gerekli tedbirlerin alınması için çalışmalar yapılacaktır.</p> <p>S4 Doğa, insan ve teknoloji kaynaklı (deprem, sel, heyelan, yangın, çığ ve salgın hastalıklar vd.) konularında alan uzmanları ile iş birliğinde öğretmen ve öğrencilere farkındalık eğitimleri verilecektir.</p> <p>S5 Okulun afet ve acil durum eylem planının güncel tutulması sağlanacaktır.</p> <p>S6 Afet ve acil durum tatbikatları düzenlenecektir.</p>								

Maliyet Tahmini	30.000,00 TL
Tespitler	Kurumlar Arası İletişim Sağlanmalı.
İhtiyaçlar	Kurumlar Arası İşbirliği Sağlanması, Eğitimci Desteği, Afiş, broşür

TEMA	KURUMSAL KAPASİTE								
Amaç 6	A6. Eğitim ve öğretimin niteliğinin geliştirilmesi sağlanacaktır								
Hedef 6.1	H6.1. Kurum personelinin mesleki gelişimlerinin artırılması sağlanacaktır.								
Performans Göstergeleri	Hedef Etkisi	Başlangıç Değeri	2024	2025	2026	2027	2028	İzleme Sıklığı	Rapor Sıklığı
PG 6.1.1 Hizmet içi eğitim alan yönetici ve öğretmen sayısı	15	22	22	22	22	22	22	Dönemsel	Yıl Sonu
PG 6.1.2 Eğitim alan yardımcı personel sayısı	15	1	1	1	1	1	1	Dönemsel	Yıl Sonu
PG 6.1.3 Uzaktan hizmet içi eğitime katılan öğretmen sayısı	10	20	20	20	20	20	20	Dönemsel	Yıl Sonu
PG 6.1.4 Ulusal ve uluslararası projelere katılım sağlayan öğretmen sayısı	10	1	2	3	3	4	4	Dönemsel	Yıl Sonu
PG 6.1.5 Öğretmenlere yönelik düzenlenen eğitim sayısı	15	%100	%100	%100	%100	%100	%100	Dönemsel	Yıl Sonu
PG 6.1.6 Yöneticilere yönelik düzenlenen eğitim sayısı	15	%100	%100	%100	%100	%100	%100	Dönemsel	Yıl Sonu
PG 6.1.7 Yüksek lisans eğitimini sürdüren/ tamamlayan öğretmen ve yönetici sayısı	10	5	5	6	6	7	8	Dönemsel	Yıl Sonu
PG 6.1.8 Doktora eğitimini sürdüren/tamamlayan öğretmen ve yönetici sayısı	10	0	0	1	1	2	2	Dönemsel	Yıl Sonu
Koordinatör Birim	Okul Müdürü								
İş birliği Yapılacak Birimler	Üniversiteler, Milli Eğitim Bakanlığı, İl ve İlçe Milli Eğitim Müdürlükleri								
Riskler	Motivasyon Eksikliği.								

Stratejiler	<p>S1 Okul yöneticilerinin ve öğretmenlerin mesleki gelişim ihtiyaçları tespit edilerek bu ihtiyaçları gidermeye yönelik bir mesleki gelişim planı hazırlanacaktır.</p> <p>S2 Bakanlık, diğer kurum ve kuruluşlarla yapılan iş birlikleri kapsamında yardımcı personelin görev alanı ile ilgili iş başı eğitim almaları sağlanacaktır.</p> <p>S3 Okul öğretmenlerinin alanlarında mesleki gelişimlerini ve öğretmenlik yeterliklerini geliştirmek için mahalli ve merkezi düzeyde eğitim almaları sağlanacaktır.</p> <p>S4 Okul yöneticilerinin ve öğretmenlerin dijital platformlar aracılığıyla verilen eğitimlere katılmaları teşvik edilecektir.</p> <p>S5 Okul personelinin motivasyon, iş doyumu ve kurumsal bağlılık düzeylerini artıracak çalışmalar yapılacaktır.</p>
Maliyet Tahmini	20.000,00
Tespitler	Yüz yüze ve uzaktan hizmetiçi eğitim faaliyetlerinin çeşitli ve devamlı olması avantaj.
İhtiyaçlar	-

4.BÖLÜM

MALİYETLENDİRME

4. MALİYETLENDİRME

Tablo 27. Tahmini Maliyet Tablosu

	2024	2025	2026	2027	2028	Toplam Maliyet
Amaç 1	30.000	35.000	40.000	45.000	55.000	205.000,00
Amaç 2	60.000	70.000	70.000	75.000	85.000	360.000,00
Amaç 3	60.000	70.000	75.000	80.000	85.000	370.000,00
Amaç 4	60.000	70.000	70.000	80.000	85.000	365.000,00
Amaç 5	30.000	40.000	50.000	60.000	70.000	250.000,00
Amaç 6	20.000	30.000	40.000	50.000	60.000	200.000,00
TOPLAM	260.000	315.000	345.000	390.000	440.000	1.750.000,00

5.BÖLÜM

İZLEME VE DEĞERLENDİRME



5. İZLEME VE DEĞERLENDİRME

İzleme, stratejik plan uygulamasının sistematik olarak takip edilmesi ve raporlanmasıdır. Değerlendirme ise uygulama sonuçlarının amaç ve hedeflere kıyasla ölçülmesi ile söz konusu amaç ile hedeflerin tutarlılık ve uygunluğunun analizi olarak tanımlanmaktadır. Stratejik planda ortaya konulan hedeflere ilişkin olarak yıllık iş planlarının oluşturulması ve hedeflere ilişkin somut göstergelerin geliştirilmesi önem arz etmektedir. Diğer taraftan, stratejik planın gerçekleştirilmesinde etkili bir izleme ve değerlendirme sisteminin kurulması temel kritik başarı faktörü olarak görünmektedir. 5018 sayılı kanun çerçevesinde hazırlanan yıllık raporların yanı sıra yıl içindeki uygulamaların takibine imkan tanıyacak belirli periyotları içeren raporlama ile uygulamaların izlenmesi ve gerekli değerlendirmelerin yapılarak faaliyetlerin sürekli olarak iyileştirilmesinin sağlanması öngörülmektedir.

Cumhuriyet İlkokulu 2024-2028 Stratejik Planı İzleme ve Değerlendirme Modeli'nin çerçevesini;

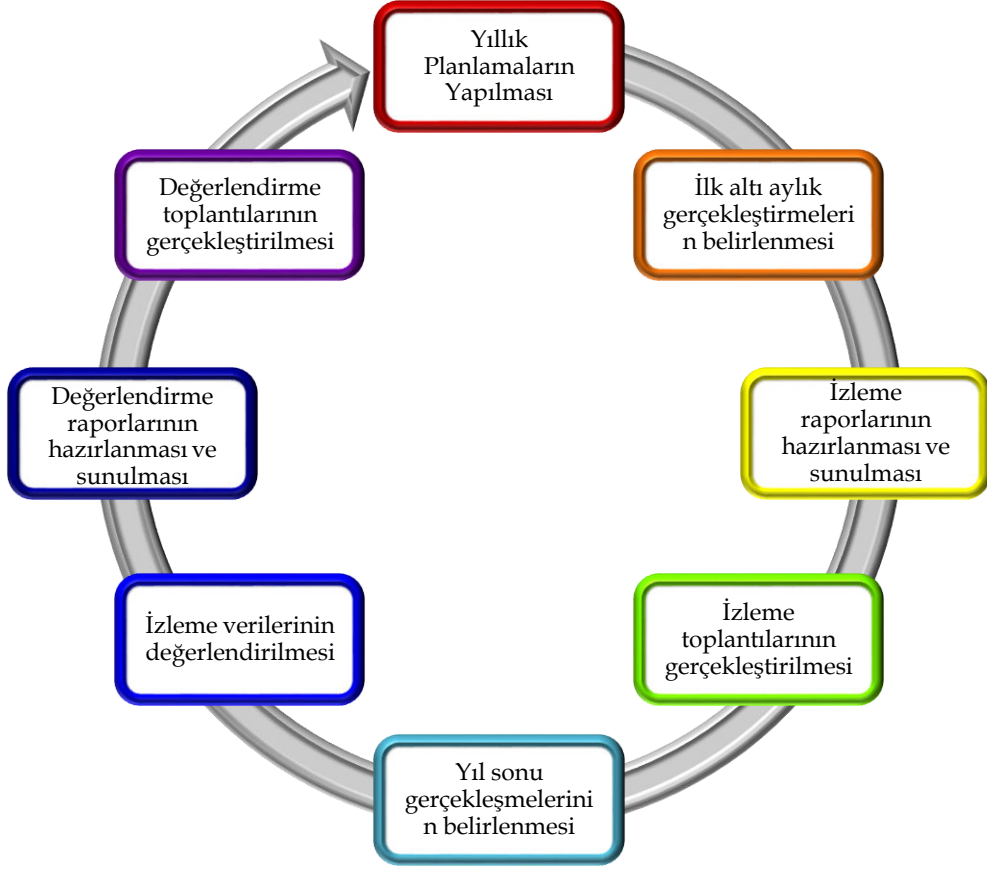
1. 2024-2028 Stratejik Planı ve performans programlarında yer alan performans göstergelerinin gerçekleşme durumlarının tespit edilmesi,
2. Performans göstergelerinin gerçekleşme durumlarının hedeflerle kıyaslanması,
3. Sonuçların raporlanması ve paydaşlarla paylaşımı,
4. Gerekli tedbirlerin alınması süreçleri oluşturmaktadır.

Müdürlüğümüz 2024-2028 Stratejik Planında yer alan performans göstergelerinin gerçekleşme durumlarının tespiti yılda iki kez yapılacaktır. Yılın ilk altı aylık dönemini kapsayan birinci izleme kapsamında, Müdürlüğümüz strateji geliştirme birimi tarafından performans programlarında yer alan performans göstergelerinin gerçekleşme durumları tespit edilecektir. Göstergelerin gerçekleşme durumları hakkında hazırlanan rapor üst yöneticiye sunulacak ve böylelikle göstergelerdeki yıllık hedeflere ulaşılmasını sağlamak üzere gerekli görülebilecek tedbirlerin alınması sağlanacaktır.

Yılın tamamını kapsayan ikinci izleme dâhilinde; Müdürlüğümüz strateji geliştirme birimi tarafından performans programlarında yer alan performans göstergelerinin yılsonu gerçekleşme durumları tespit edilecektir. Yılsonu gerçekleşme durumları, varsa gösterge hedeflerinden sapmalar ve bunların nedenleri üst yönetici başkanlığında birim yöneticilerince değerlendirilerek gerekli tedbirlerin alınması sağlanacaktır.

İzleme ve Değerlendirme Modeli

Şekil 6. İzleme ve Değerlendirme Şeması



Stratejik Plan İzleme Değerlendirme Süreci

İzleme Değerlendirme Dönemi	Gerçekleştirilme Zamanı	İzleme Değerlendirme Dönemi Süreç Açıklaması	Zaman Kapsamı
Birinci İzleme Değerlendirme Dönemi	Her Yılın Temmuz Ayı İçerisinde	-Performans göstergelerinin 6 aylık gerçekleşme durumlarına ilişkin verilerin toplanması ve konsolide edilmesi. -Göstergelerin gerçekleşme durumları hakkında hazırlanan raporun üst yöneticiye sunulması	Ocak Temmuz Dönemi
İkinci İzleme Değerlendirme Dönemi	İzleyen Yılın Şubat Ayı Sonuna Kadar	-Performans programlarında yer alan performans göstergelerinin yıllık gerçekleşme durumlarına ilişkin verilerin toplanması ve konsolide edilmesi. -Yılsonu gerçekleştirmelerinin, gösterge hedeflerinden sapmaların ve sapma nedenlerin değerlendirilerek gerekli tedbirlerin alınması	Tüm Yıl